



ГЛАВА ГОРОДА КОСТРОМЫ

ПОСТАНОВЛЕНИЕ

8 июля 2020 года

№ 52

О назначении общественных обсуждений по проекту межевания территории, ограниченной проездом Галичским, улицами Боевой, Тихой, Калиновской, Галичской

Рассмотрев обращение главы Администрации города Костромы от 8 июля 2020 года № 24исх-3189/20 "О назначении общественных обсуждений", в целях соблюдения права человека на благоприятные условия жизнедеятельности, прав и законных интересов правообладателей земельных участков и объектов капитального строительства, в соответствии со статьями 5¹ и 46 Градостроительного кодекса Российской Федерации, Федеральным законом от 6 октября 2003 года № 131-ФЗ "Об общих принципах организации местного самоуправления в Российской Федерации", Порядком организации и проведения публичных слушаний, общественных обсуждений по проектам муниципальных правовых актов города Костромы в сфере градостроительной деятельности, Правилами землепользования и застройки города Костромы, руководствуясь статьями 20, 37 и 56 Устава города Костромы,

ПОСТАНОВЛЯЮ :

1. Назначить общественные обсуждения по проекту межевания территории, ограниченной проездом Галичским, улицами Боевой, Тихой, Калиновской, Галичской (приложение 1).

2. Определить организатором общественных обсуждений по проекту межевания территории, ограниченной проездом Галичским, улицами Боевой, Тихой, Калиновской, Галичской, - Комиссию по рассмотрению документации по планировке территории города Костромы.

3. Провести сбор предложений и замечаний по проекту межевания территории, ограниченной проездом Галичским, улицами Боевой, Тихой, Калиновской, Галичской, в срок до 27 июля 2020 года.

4. Утвердить прилагаемые:

1) границы территории, в пределах которых проводятся общественные обсуждения по проекту межевания территории, ограниченной проездом Галичским, улицами Боевой, Тихой, Калиновской, Галичской (приложение 2);

2) оповещение о начале общественных обсуждений (приложение 3).

5. Опубликовать 10 июля 2020 года в порядке, установленном для официального опубликования муниципальных правовых актов города Костромы, иной официальной информации, и разместить на официальном сайте Думы города Костромы в информационно-телекоммуникационной сети "Интернет":

1) настоящее постановление;

2) проект постановления Администрации города Костромы "Об утверждении документации по планировке территории, ограниченной проездом Галичским, улицами Боевой, Тихой, Калиновской, Галичской".

6. С 20 июля 2020 года разместить на официальном сайте Администрации города Костромы в информационно-телекоммуникационной сети "Интернет":

1) проект постановления Администрации города Костромы "Об утверждении документации по планировке территории, ограниченной проездом Галичским, улицами Боевой, Тихой, Калиновской, Галичской";

2) проект межевания территории, ограниченной проездом Галичским, улицами Боевой, Тихой, Калиновской, Галичской.

7. Не позднее 20 июля 2020 года разместить и до 27 июля 2020 года распространять оповещение о начале общественных обсуждений на информационных стендах, находящихся в муниципальной собственности.

8. Настоящее постановление вступает в силу со дня его подписания и подлежит официальному опубликованию.

Глава города Костромы

Ю. В. Журин



Копия верна:

Ведущий специалист общего отдела
аппарата Думы города Костромы



В. М. Смирнова



Муниципальное казенное учреждение города Костромы «Центр градостроительства»
пл. Конституции, 2, г. Кострома, 156005 Тел. (4942) 22-27-77
E-mail: cg@gradkostroma.ru

ПРОЕКТ МЕЖЕВАНИЯ ТЕРРИТОРИИ, ОГРАНИЧЕННОЙ ПРОЕЗДОМ
ГАЛИЧСКИМ, УЛИЦАМИ БОЕВОЙ, ТИХОЙ, КАЛИНОВСКОЙ,
ГАЛИЧСКОЙ

Основная часть

Заказчик: Управление имущественных и земельных отношений Администрации города
Костромы

Директор

А.В.Храмов

Начальник отдела кадастровых работ

Е.Н.Миличенко

Утверждена
постановлением
Администрации города Костромы
от _____ № _____

ДОКУМЕНТАЦИЯ ПО ПЛАНИРОВКЕ ТЕРРИТОРИИ,
ОГРАНИЧЕННОЙ ПРОЕЗДОМ ГАЛИЧСКИМ, УЛИЦАМИ БОЕВОЙ,
ТИХОЙ, КАЛИНОВСКОЙ, ГАЛИЧСКОЙ

ПРОЕКТ МЕЖЕВАНИЯ ТЕРРИТОРИИ

Основная часть

Содержание

ТЕКСТОВАЯ ЧАСТЬ		
1.	Пояснительная записка	4
1.1.	Описание положения планируемой территории в планировочной структуре городского округа город Кострома	4
1.2.	Обеспечение сохранности объектов культурного наследия при ведении градостроительной деятельности или иных целей, не связанных со строительством в границах рассматриваемой территории	5
1.3.	Нормативная база для проектирования	6
2.	Проектные решения	7
2.1.	Перечень и сведения о площади образуемых земельных участков	9
2.2.	Условия использования и градостроительного освоения образуемых земельных участков	12
2.3.	Возможные способы образования земельных участков	15
2.4.	Перечень и сведения о площади образуемых земельных участков, которые будут отнесены к территориям общего пользования или имуществу общего пользования	16
2.5.	Ведомость координат характерных точек границ образуемых земельных участков	17
ГРАФИЧЕСКАЯ ЧАСТЬ		
3.	Чертеж красных линий и линий отступа от красных линий в целях определения мест допустимого размещения зданий, строений, сооружений	22
4.	Чертеж межевания территории	23

1. ПОЯСНИТЕЛЬНАЯ ЗАПИСКА

В соответствии со статьей 43 Градостроительного кодекса Российской Федерации подготовка проекта межевания территории осуществляется применительно к территории, расположенной в границах одного или нескольких смежных элементов планировочной структуры, границах определенной правилами землепользования и застройки территориальной зоны и (или) границах установленной схемой территориального планирования муниципального района, генеральным планом поселения, городского округа функциональной зоны.

Подготовка проекта межевания территории осуществляется для:

- 1) определения местоположения границ образуемых земельных участков;
- 2) установления красных линий для застроенной территории, в границах которой не планируется размещение новых объектов капитального строительства, а также для установления, изменения, отмены красных линий в связи с образованием и (или) изменением земельного участка, расположенного в границах территории, применительно к которой не предусматривается осуществление деятельности по комплексному и устойчивому развитию территории, при условии, что такие установление, изменение, отмена влекут за собой исключительно изменение границ территории общего пользования.

1.1. ОПИСАНИЕ ПОЛОЖЕНИЯ ПЛАНИРУЕМОЙ ТЕРРИТОРИИ В ПЛАНИРОВОЧНОЙ СТРУКТУРЕ ГОРОДСКОГО ОКРУГА ГОРОД КОСТРОМА

Территория разработки проекта межевания расположена на землях населенных пунктов города Костромы, в границах кадастровых кварталов 44:27:040510 и 44:27:040514.

Территория ограничена с северо-западной части улицей Галичской и проездом Галичским, с северо-восточной – улицей Боевой, с юго-восточной – улицей Тихой, с юго-западной – улицей Калиновской.

Проект межевания охватывает территорию 5.6 га.

В соответствии с Генеральным планом города Костромы проектируемая территория расположена в двух функциональных зонах:

- зона малоэтажной индивидуальной жилой застройки;
- зона среднеэтажной жилой застройки.

В соответствии со схемой границ зон с особыми условиями использования территорий (Приложение 2 к Правилам землепользования и застройки города Костромы) разрабатываемая территория частично расположена в зоне охраны объектов культурного наследия, на которую градостроительные регламенты не распространяются – в границах территории объектов археологии.

При подготовке проекта межевания территории был проведен анализ существующих границ земельных участков, их правовой статус и местоположение их границ. Анализ проведен на основании сведений ЕГРН в виде кадастрового плана территории от 18 февраля 2020 года № КУВИ-001/2020-3391641 и № КУВИ-001/2020-3391643, с учетом данных, полученных с сайта Росреестра <https://rosreestr.ru>.

При подготовке проекта межевания территории использовались материалы и результаты инженерных изысканий данной территории, выполненных в период с 2014 года по 2019 год.

Исходной планово-картографической основой для разработки проекта межевания явились материалы топографической съемки в масштабе 1:500.

1.2. ОБЕСПЕЧЕНИЕ СОХРАННОСТИ ОБЪЕКТОВ КУЛЬТУРНОГО НАСЛЕДИЯ ПРИ ВЕДЕНИИ ГРАДОСТРОИТЕЛЬНОЙ ДЕЯТЕЛЬНОСТИ ИЛИ ИНЫХ ЦЕЛЕЙ, НЕ СВЯЗАННЫХ СО СТРОИТЕЛЬСТВОМ В ГРАНИЦАХ РАССМАТРИВАЕМОЙ ТЕРРИТОРИИ

Проектируемая территория располагается на территории исторического поселения федерального значения «Историческое поселение город Кострома» (Приказ Министерства культуры Российской Федерации от 29 июля 2010 года № 418, Министерства регионального развития Российской Федерации от 29 июля 2010 года № 339 «Об утверждении перечня исторических поселений»).

Территория расположена вне зон охраны памятников истории и культуры согласно постановлению главы Администрации Костромской области от 19 декабря 1997 года № 837 «Об утверждении зон охраны исторической части города Костромы».

В границах территории отсутствуют объекты культурного наследия (в том числе археологического), включенные в Единый государственный реестр объектов культурного наследия (памятников истории и культуры) народов Российской Федерации, выявленные объекты культурного наследия и объекты, составляющие предмет охраны исторического поселения города Костромы.

Разрабатываемая территория является частью объекта культурного наследия федерального значения памятник археологии "Участок культурного слоя города между Еленинской, Калиновской, Марьинской улицами и вспольем, XVIII-XIX вв.." (Постановление главы администрации Костромской области «Об отнесении находящихся на территории Костромской области объектов, имеющих историко-культурную ценность, к категории памятников истории и культуры местного значения» от 28 октября 1999 года №470).

На территорию распространяется действие защитных зон объектов культурного наследия:

150 метровой защитной зоны от внешних границ объекта культурного наследия регионального значения «Ансамбль. посл. четв. XIX в.: дом жилой с лавкой, посл. четв. XIX в, лавка торговая, посл. четв. XIX в.», расположенного по адресу: Костромская область, город Кострома, улица Галичская, 26/62.

100 метровой защитной зоны от границы территории объекта культурного наследия регионального значения «Депо Добровольного пожарного общества, 1910 г.», расположенного по адресу: Костромская область, город Кострома, улица Шагова, 87/78.

Режим использования земель и градостроительные регламенты в пределах зоны археологии, на которые градостроительные регламенты не распространяются, устанавливаются региональным органом охраны объектов культурного наследия Костромской области с учетом статьи 69 Правил землепользования и застройки города Костромы, режимов содержания территории объектов культурного наследия.

1.3. НОРМАТИВНАЯ БАЗА ДЛЯ ПРОЕКТИРОВАНИЯ

1. Земельный кодекс Российской Федерации;
2. Градостроительный кодекс Российской Федерации;
3. Федеральный закон от 25 июня 2002 года № 73-ФЗ "Об объектах культурного наследия (памятниках истории и культуры) народов Российской Федерации»;
4. Федеральный закон от 24 июля 2007 года № 221-ФЗ "О кадастровой деятельности»;
5. Федеральный закон от 13 июля 2015 года № 218-ФЗ "О государственной регистрации недвижимости»;
6. Федеральный закон от 6 октября 2003 года № 131-ФЗ "Об общих принципах организации местного самоуправления в Российской Федерации»;
7. Федеральный закон от 30 декабря 2009 года № 384-ФЗ "Технический регламент о безопасности зданий и сооружений";
8. Приказ Министерства культуры Российской Федерации от 29 июля 2010 года № 418 «Об утверждении перечня исторических поселений»;
9. Приказ Министерства экономического развития Российской Федерации от 1 сентября 2014 года № 540 «Об утверждении классификатора видов разрешенного использования земельных участков»;
10. Приказ Министерства экономического развития Российской Федерации от 8 декабря 2015 года № 921 "Об утверждении формы и состава сведений межевого плана, требований к его подготовке";
11. Приказ Министерства строительства и жилищно-коммунального хозяйства Российской Федерации от 7 марта 2019 года № 153/пр «Об утверждении методических рекомендаций по проведению работ по формированию земельных участков, на которых расположены многоквартирные дома»;
12. ГОСТ 2.105-95 Единая система конструкторской документации (ЕСКД). Общие требования к текстовым документам;
13. ГОСТ Р 21.1101-2013 Система проектной документации для строительства (СПДС). Основные требования к проектной и рабочей документации;
14. СП 42.13330.2011. Свод правил. Градостроительство. Планировка и застройка городских и сельских поселений. Актуализированная редакция СНиП 2.07.01-89;
15. Закон Костромской области от 27 февраля 2019 года № 517-6-ЗКО "О порядке подготовки и утверждения документации по планировке территории в Костромской области";
16. Постановление Администрации Костромской области от 1 октября 2010 года № 344-а "Об утверждении региональных нормативов градостроительного проектирования Костромской области";
17. Решение Думы города Костромы от 18 декабря 2008 года № 212 «Об утверждении Генерального плана города Костромы»;
18. Решение Думы города Костромы от 16 декабря 2010 № 62 «Об утверждении Правил землепользования и застройки города Костромы»;
19. Решение Думы города Костромы от 26 марта 2015 года № 52 «Об утверждении Местных нормативов градостроительного проектирования города Костромы»;
20. Постановление Администрации города Костромы от 23 октября 2019 года № 2043 «О подготовке документации по планировке территории, ограниченной проездом Галичским, улицами Боевой, Тихой, Калиновской, Галичской».

2. ПРОЕКТНЫЕ РЕШЕНИЯ

Цели выполнения проекта межевания территории:

- установление границ земельных участков, в том числе, на которых расположены многоквартирные жилые дома с элементами озеленения и благоустройства и иными предназначенными для обслуживания, эксплуатации и благоустройства жилых домов объектами;
- установление границ территорий общего пользования.

Проектом межевания территории предлагается установление красных линий с целью закрепления исторически сложившейся системы улично-дорожной сети застроенных территорий.

Отступ от красной линии в целях определения мест допустимого размещения зданий, строений, сооружений составляет 3 метра.

Проектом межевания территории определены площади и границы образуемых земельных участков, определены границы территорий общего пользования.

В результате разработки проекта межевания, на территории образовано земельных 25 участков, из них 7 земельных участков являются территориями общего пользования.

Определение местоположения границ образуемых земельных участков осуществляется в соответствии с градостроительными регламентами и иными требованиями к образуемым земельным участкам, установленными федеральным законами и законами субъектов Российской Федерации, техническими регламентами, сводами правил.

Формирование земельных участков осуществляется из земель государственной собственности и собственности юридических и физических лиц.

Формирование земельного участка путем перераспределения осуществляется с целью устранения изломанности границ, чересполосицы и формировании линии застройки – проектной прямой линии для определения границы застройки вдоль улично-дорожной сети, формируемой с учетом расположения существующих зданий, строений, сооружений.

Площади земельных участков, определяемые при проведении кадастровых работ с учетом установленных в соответствии с федеральным законом требований, могут отличаться от площади земельных участков, указанных в проекте межевания территории, не более чем на десять процентов.

Виды разрешенного использования застроенных земельных участков установлены в соответствии с их фактическим использованием.

Проектом предусмотрено резервирование земельных участков для реконструкции улицы Боевой и улицы Калиновской. Решение о резервировании земель для муниципальных нужд принимается на основании разработанного и утвержденного проекта планировки соответствующей территории. Планируются к резервированию части земельных участков 44:27:040514:15, 44:27:040514:78 и 44:27:040514:84. Для этих целей предусмотрен их раздел. Земельные участки 44:27:040510:3, 44:27:040510:4, 44:27:040510:5, 44:27:040510:5, 44:27:040510:7, 44:27:040510:49, 44:27:040510:168, :ЗУ2 подлежат резервированию полностью.

Так как разрабатываемая территория является частью объекта культурного наследия федерального "Участок культурного слоя города между Еленинской, Калиновской, Марьинской улицами и вспольем, XVIII-XIX вв.", включенного в Единый государственный реестр объектов культурного наследия (памятников

истории и культуры) народов Российской Федерации до начала строительства объекта капитального строительства либо линейного объекта необходимо подготовить и направить в инспекцию по охране объектов культурного наследия Костромской области для согласования план (раздел) проведения спасательных археологических полевых работ, проект обеспечения сохранности, (раздела об обеспечении сохранности) объекта культурного наследия (памятников архитектуры). Планом (разделом) необходимо предусмотреть проведение мероприятий по сохранению объекта археологического наследия. Реализация плана (раздела) проведения мероприятий по сохранению памятника археологии проводится до начала строительства объекта специалистом-археологом, имеющим полномочия на проведение археологических полевых работ на основании разрешения (открытого листа) Минкультуры России и в соответствии с Положением о порядке проведения археологических полевых работ и составления научной отчетной документации, утвержденное постановлением Отделения историко-филологических наук Российской Академии Наук от 20 июня 2018 №32)».

Предельные параметры разрешенного строительства, реконструкции объектов капитального строительства на существующих, изменяемых и вновь образуемых земельных участках при последующей подготовке градостроительных планов земельных участков устанавливаются региональным органом охраны памятников

Присвоение адресов вновь образуемым земельным участкам осуществляется в соответствии с Правилами присвоения, изменения и аннулирования адресов, утвержденными постановлением Правительства Российской Федерации от 19 ноября 2014 года № 1221. Решение об аннулировании адресов существующих земельных участков принимается решением органа местного самоуправления после снятия объекта адресации с кадастрового учета.

Проект межевания территории выполнен в системе координат МСК-44, введенной в действие с 27 апреля 2014 года приказом Управления Росреестра по Костромской области № П/56 от 11 марта 2014 года.

2.1. ПЕРЕЧЕНЬ И СВЕДЕНИЯ О ПЛОЩАДИ ОБРАЗУЕМЫХ ЗЕМЕЛЬНЫХ УЧАСТКОВ

Сведения об образуемых земельных участках (кроме земель, отнесённых к территориям общего пользования) представлены в таблице 1.

Таблица 1.

№п /п	Обозначение земельного участка	Площадь, м ²	Адрес (местоположение) земельного участка	Вид разрешенного использования	Код по Классификатору
1	2	3	4	5	6
1.	:ЗУ1	728	Костромская область, город Кострома, улица Галичская, 28/67	Малоэтажная многоквартирная жилая застройка Историко-культурная деятельность	2.1.1 9.3
2.	:ЗУ2	425	Костромская область, город Кострома, улица Калиновская, 81	Для индивидуального жилищного строительства Историко-культурная деятельность	2.1 9.3
3.	:ЗУ3	900	Костромская область, город Кострома, проезд Галичский, 4	Для индивидуального жилищного строительства Историко-культурная деятельность	2.1 9.3
4.	:ЗУ4	692	Костромская область, город Кострома, проезд Галичский, 8а	Для индивидуального жилищного строительства Историко-культурная деятельность	2.1 9.3
5.	:ЗУ5	935	Костромская область, город Кострома, улица Тихая, 5	Для индивидуального жилищного строительства Историко-культурная деятельность	2.1 9.3
6.	:ЗУ6	1229	Костромская область, город Кострома, улица Тихая, 21	Для индивидуального жилищного строительства Историко-культурная деятельность	2.1 9.3
7.	:ЗУ7	909	Костромская область, город Кострома, улица Тихая, 23	Малоэтажная многоквартирная жилая застройка* Историко-культурная деятельность	2.1.1 9.3
8.	:ЗУ8	917	Костромская область, город Кострома, улица Тихая, 23а	Для индивидуального жилищного строительства Историко-культурная деятельность	2.1 9.3
9.	:ЗУ9	1178	Костромская область, город Кострома, улица Тихая, 25	Для индивидуального жилищного строительства Историко-культурная деятельность	2.1 9.3
10.	:ЗУ10	744	Костромская область, город Кострома, улица Тихая, 27	Для индивидуального жилищного строительства	2.1

11.	:ЗУ11	739	Костромская область, город Кострома, улица Тихая, 33	Малоэтажная многоквартирная жилая застройка**	2.1.1
12.	:ЗУ12	912	Костромская область, город Кострома, улица Тихая, 35	Для индивидуального жилищного строительства	2.1
13.	:ЗУ13	685	Костромская область, город Кострома, улица Тихая, 47	Для индивидуального жилищного строительства	2.1
14.	:ЗУ14	236	Костромская область, город Кострома, улица Боевая, 31б	Для индивидуального жилищного строительства	2.1
15.	:ЗУ16	724	Костромская область, город Кострома, улица Тихая, 49/31	Для индивидуального жилищного строительства	2.1
16.	:ЗУ18	486	Костромская область, город Кострома, проезд Галичский, 46/33	Для индивидуального жилищного строительства	2.1
17.	:ЗУ20	736	Костромская область, город Кострома, проезд Галичский, 32а	Для индивидуального жилищного строительства	2.1
18.	:ЗУ23	850	Костромская область, город Кострома, проезд Галичский, 30а	Для индивидуального жилищного строительства Историко-культурная деятельность	2.1 9.3

* Вид разрешенного использования земельного участка (по данным ФГБУ «ФКП Росреестра» по Костромской области) не соответствует видам разрешенного использования земельных участков соответствующей территориальной зоны Генерального плана города Костромы. Дальнейшее планируемое градостроительное освоение земельного участка (реконструкция с изменениями габаритов; новое строительство), может осуществляться только путем приведения таких объектов и участков в соответствие с градостроительным регламентом – видом разрешенного использования земельного участка в соответствии с установленными органом исполнительной власти субъекта Российской Федерации видами разрешенного использования земельных участков, для которых действие градостроительного регламента не распространяется или для которых градостроительные регламенты не устанавливаются.

** условно разрешенный вид использования в пределах зоны Ж-1. Разрешение на условно разрешенный вид использования земельного участка предоставляется в порядке, установленном Градостроительным кодексом Российской Федерации.

*** Земельный участок расположен в защитных зонах объектов культурного наследия, включенных в Единый государственный реестр объектов культурного наследия (памятников истории и культуры) народов Российской Федерации. Условия градостроительного освоения земельного участка содержатся в текстовой части проекта, пункт 2.2. таблица 3.

Сведения об объектах капитального строительства, расположенных на образуемых земельных участках, (кроме земель, отнесённых к территориям общего пользования) представлены в таблице 2.

Таблица 2.

№ п/п	Обозначение земельного участка	Площадь, м2	Адрес (местоположение) земельного участка	Наименование/назначение объекта капитального строительства, расположенного на земельном участке	Кадастровый номер ОКС (при наличии)
1.	:ЗУ1	728	Костромская область, город Кострома, улица Галичская, 28/67	многоквартирный дом	44:27:040510:89
2.	:ЗУ2	425	Костромская область, город Кострома, улица Калиновская, 81	жилой дом	44:27:040510:77
3.	:ЗУ3	900	Костромская область, город Кострома, проезд Галичский, 4	жилой дом	44:27:040510:72
4.	:ЗУ4	692	Костромская область, город Кострома, проезд Галичский, 8а	жилой дом	44:27:040510:161
5.	:ЗУ5	935	Костромская область, город Кострома, улица Тихая, 5	жилой дом	44:27:040510:80
6.	:ЗУ6	1229	Костромская область, город Кострома, улица Тихая, 21	жилой дом	44:27:040514:93
7.	:ЗУ7	909	Костромская область, город Кострома, улица Тихая, 23	многоквартирный дом	44:27:040514:167
8.	:ЗУ8	917	Костромская область, город Кострома, улица Тихая, 23а	жилой дом	44:27:040514:95
9.	:ЗУ9	1178	Костромская область, город Кострома, улица Тихая, 25	жилой дом	44:27:040514:112
10.	:ЗУ10	744	Костромская область, город Кострома, улица Тихая, 27	жилой дом	44:27:040514:113
11.	:ЗУ11	739	Костромская область, город Кострома, улица Тихая, 33	многоквартирный дом	44:27:040514:114
12.	:ЗУ12	912	Костромская область, город Кострома, улица Тихая, 35	жилой дом	44:27:040514:115
13.	:ЗУ13	685	Костромская область, город Кострома, улица Тихая, 47	жилой дом	44:27:040514:120
14.	:ЗУ14	236	Костромская область, город Кострома, улица Боевая, 31б	жилой дом	44:27:040514:92
15.	:ЗУ16	724	Костромская область, город Кострома, улица Тихая, 49/31	жилой дом	44:27:040514:122

16.	:ЗУ18	486	Костромская область, город Кострома, проезд Галичский, 46/33	жилой дом	44:27:040514:108
17.	:ЗУ20	736	Костромская область, город Кострома, проезд Галичский, 32а	жилой дом	44:27:040514:126
18.	:ЗУ23	850	Костромская область, город Кострома, улица Галичская, 30а	жилой дом	44:27:040510:165

2.2. УСЛОВИЯ ИСПОЛЬЗОВАНИЯ И ГРАДОСТРОИТЕЛЬНОГО ОСВОЕНИЯ ОБРАЗУЕМЫХ ЗЕМЕЛЬНЫХ УЧАСТКОВ

Условия использования и градостроительного освоения образуемых земельных участков, расположенных на территории, ограниченной проездом Галичским, улицами Боевой, Тихой, Калиновской, Галичской, в историческом поселении федерального значения город Кострома представлены в таблице 3.

Таблица 3.

№ п/п	Условный номер образуемого земельного участка/ Кадастровый номер исходного земельного участка (при наличии)	Адрес (местоположение) земельного участка	Условия снятия ограничения для планируемого градостроительного освоения земельного участка в соответствии с требованиями законодательства по охране объектов культурного наследия
1	2	3	4
1	:ЗУ1	Костромская область, город Кострома, улица Галичская, 28/67	Внесение в Единый Государственный Реестр объектов недвижимости сведений об утвержденных границах зон охраны объекта культурного наследия, режимах использования земель и требованиях к градостроительным регламентам в границах зон охраны объекта культурного наследия регионального значения «Ансамбль. посл. четв. XIX в.: дом жилой с лавкой, посл. четв. XIX в, лавка торговая, посл. четв. XIX в.», расположенного по адресу: Костромская область, город Кострома, улица Галичская, 26/62., установленных в соответствии со статьей 34 Федерального закона от 25 июня 2002 года N 73-ФЗ "Об объектах культурного наследия (памятниках истории и культуры) народов Российской Федерации"
2	:ЗУ2	Костромская область, город Кострома, улица Калиновская, 81	Внесение в Единый Государственный Реестр объектов недвижимости сведений об утвержденных границах зон охраны объектов культурного наследия, режимах использования земель и требованиях к градостроительным регламентам в границах зон охраны объектов культурного наследия регионального значения «Ансамбль. посл. четв. XIX

			<p>в.: дом жилой с лавкой, посл. четв. XIX в, лавка торговая, посл. четв. XIX в.», расположенного по адресу: Костромская область, город Кострома, улица Галичская, 26/62. и «Депо Добровольного пожарного общества, 1910 г.», расположенного по адресу: Костромская область, город Кострома, улица Шагова, 87/78, установленных в соответствии со статьей 34 Федерального закона от 25 июня 2002 года N 73-ФЗ "Об объектах культурного наследия (памятниках истории и культуры) народов Российской Федерации"</p>
3	:ЗУ3	Костромская область, город Кострома, проезд Галичский, 4	<p>Внесение в Единый Государственный Реестр объектов недвижимости сведений об утвержденных границах зон охраны объекта культурного наследия, режимах использования земель и требованиях к градостроительным регламентам в границах зон охраны объекта культурного наследия регионального значения «Ансамбль. посл. четв. XIX в.: дом жилой с лавкой, посл. четв. XIX в, лавка торговая, посл. четв. XIX в.», расположенного по адресу: Костромская область, город Кострома, улица Галичская, 26/62., установленных в соответствии со статьей 34 Федерального закона от 25 июня 2002 года N 73-ФЗ "Об объектах культурного наследия (памятниках истории и культуры) народов Российской Федерации"</p> <p>Ограничения для градостроительного освоения земельного участка в соответствии с требованиями законодательства по охране объектов культурного наследия отсутствуют</p>
4	:ЗУ4	Костромская область, город Кострома, проезд Галичский, 8а	
5	:ЗУ5	Костромская область, город Кострома, улица Тихая, 5	
6	:ЗУ6	Костромская область, город Кострома, улица Тихая, 21	
7	:ЗУ7	Костромская область, город Кострома, улица Тихая, 23	
8	:ЗУ8	Костромская область, город Кострома, улица Тихая, 23а	
9	:ЗУ9	Костромская область, город Кострома, улица Тихая, 25	
10	:ЗУ10	Костромская область, город Кострома, улица Тихая, 27	
11	:ЗУ11	Костромская область, город Кострома, улица Тихая, 33	
12	:ЗУ12	Костромская область, город Кострома, улица Тихая, 35	
13	:ЗУ13	Костромская область, город	

		Кострома, улица Тихая, 47	
14	:ЗУ14	Костромская область, город Кострома, улица Боевая, 31б	
15	:ЗУ16	Костромская область, город Кострома, улица Тихая, 49/31	
16	:ЗУ18	Костромская область, город Кострома, проезд Галичский, 46/33	
17	:ЗУ20	Костромская область, город Кострома, проезд Галичский, 32а	
18	:ЗУ21	-	Внесение в Единый Государственный Реестр объектов недвижимости сведений об утвержденных границах зон охраны объектов культурного наследия, режимах использования земель и требованиях к градостроительным регламентам в границах зон охраны объектов культурного наследия регионального значения «Ансамбль. посл. четв. XIX в.: дом жилой с лавкой, посл. четв. XIX в, лавка торговая, посл. четв. XIX в.», расположенного по адресу: Костромская область, город Кострома, улица Галичская, 26/62. и «Депо Добровольного пожарного общества, 1910 г.», расположенного по адресу: Костромская область, город Кострома, улица Шагова, 87/78, установленных в соответствии со статьей 34 Федерального закона от 25 июня 2002 года N 73-ФЗ "Об объектах культурного наследия (памятниках истории и культуры) народов Российской Федерации"
19	:ЗУ22	-	
20	:ЗУ23	Костромская область, город Кострома, проезд Галичский, 30а	Внесение в Единый Государственный Реестр объектов недвижимости сведений об утвержденных границах зон охраны объекта культурного наследия, режимах использования земель и требованиях к градостроительным регламентам в границах зон охраны объекта культурного наследия регионального значения «Ансамбль. посл. четв. XIX в.: дом жилой с лавкой, посл. четв. XIX в, лавка торговая, посл. четв. XIX в.», расположенного по адресу: Костромская область, город Кострома, улица Галичская, 26/62., установленных в соответствии со статьей 34 Федерального закона от 25 июня 2002 года N 73-ФЗ "Об объектах культурного наследия (памятниках истории и культуры) народов Российской Федерации"

2.3. ВОЗМОЖНЫЕ СПОСОБЫ ОБРАЗОВАНИЯ ЗЕМЕЛЬНЫХ УЧАСТКОВ

Таблица 4

№п /п	Обозначение земельного участка	Возможные способы образования земельных участков
1.	:ЗУ1	Образуется из земель неразграниченной государственной собственности
2.	:ЗУ2	Образуется из земель неразграниченной государственной собственности
3.	:ЗУ3	Образуется из земель неразграниченной государственной собственности. Необходимо предварительно снять с кадастрового учета земельный участок 44:27:040510:8
4.	:ЗУ4	Образуется из земель неразграниченной государственной собственности. Необходимо предварительно снять с кадастрового учета земельные участки 44:27:040510:35 и 44:27:040510:167
5.	:ЗУ5	Образуется путем перераспределения земельного участка с кадастровым номером 44:27:040510:16 с землями. Необходимо предварительно уточнить местоположение границ и площади земельного участка с кадастровым номером 44:27:040510:16. Или предварительно сняв с кадастрового учета земельный участок 44:27:040510:16, погасив сведения о правах, сформировать земельный участок из земель государственной собственности
6.	:ЗУ6	Образуется путем перераспределения земельного участка с кадастровым номером 44:27:040514:76 с землями. Необходимо предварительно уточнить местоположение границ и площади земельного участка с кадастровым номером 44:27:040514:76
7.	:ЗУ7	Образуется путем перераспределения земельного участка с кадастровым номером 44:27:040514:19 с землями
8.	:ЗУ8	Образуется путем перераспределения земельного участка с кадастровым номером 44:27:040514:89 с землями
9.	:ЗУ9	Образуется путем перераспределения земельного участка с кадастровым номером 44:27:040514:404 с землями
10.	:ЗУ10	Образуется путем перераспределения земельного участка с кадастровым номером 44:27:040514:182 с землями
11.	:ЗУ11	Образуется из земель неразграниченной государственной собственности
12.	:ЗУ12	Образуется путем перераспределения земельного участка с кадастровым номером 44:27:040514:9 с землями. Необходимо предварительно уточнить местоположение границ и площади земельного участка с кадастровым номером 44:27:040514:9. Или предварительно сняв с кадастрового учета земельные участки 44:27:040514:9, 44:27:040514:57, 44:27:040514:58, 44:27:040514:59, погасив сведения о правах на земельный участок 44:27:040514:9, сформировать земельный участок из земель государственной собственности
13.	:ЗУ13	Образуется из земель неразграниченной государственной собственности. Необходимо предварительно снять с кадастрового учета земельные участки 44:27:040514:16 и 44:27:040514:22
14.	:ЗУ14	Образуется путем раздела земельного участка 44:27:040514:15. Необходимо предварительно уточнить местоположение границ и площади исходного земельного участка с кадастровым номером 44:27:040514:15
15.	:ЗУ15	Образуется путем раздела земельного участка 44:27:040514:15. Необходимо предварительно уточнить местоположение границ и площади исходного земельного участка с кадастровым номером 44:27:040514:15
16.	:ЗУ16	Образуется путем раздела земельного участка 44:27:040514:78
17.	:ЗУ17	Образуется путем раздела земельного участка 44:27:040514:78
18.	:ЗУ18	Образуется путем раздела земельного участка 44:27:040514:84
19.	:ЗУ19	Образуется путем раздела земельного участка 44:27:040514:84

20.	:ЗУ20	Образуется из земель неразграниченной государственной собственности. Необходимо предварительно снять с кадастрового учета земельные участки 44:27:040514:50, 44:27:040514:51, 44:27:040514:52
21.	:ЗУ21	Образуется из земель неразграниченной государственной собственности
22.	:ЗУ22	Образуется из земель неразграниченной государственной собственности
23.	:ЗУ23	Образуется путем перераспределения земельного участка с кадастровым номером 44:27:040510:57 с землями
24.	:ЗУ24	Образуется из земель неразграниченной государственной собственности
25.	:ЗУ25	Образуется из земель неразграниченной государственной собственности

2.4. ПЕРЕЧЕНЬ И СВЕДЕНИЯ О ПЛОЩАДИ ОБРАЗУЕМЫХ ЗЕМЕЛЬНЫХ УЧАСТКОВ, КОТОРЫЕ БУДУТ ОТНЕСЕНЫ К ТЕРРИТОРИЯМ ОБЩЕГО ПОЛЬЗОВАНИЯ ИЛИ ИМУЩЕСТВУ ОБЩЕГО ПОЛЬЗОВАНИЯ

№ п/п	Обозначение земельного участка	Площадь, м ²	Адрес (местоположение) земельного участка	Вид разрешенного использования	Код по Классификатору
1	:ЗУ15	37	-	Земельные участки (территории) общего пользования Историко-культурная деятельность	12.0 9.3
2	:ЗУ17	114	-		
3	:ЗУ19	70	-		
4	:ЗУ21	441	-	*** Земельные участки (территории) общего пользования	
5	:ЗУ22	341	-		
6	:ЗУ24	211	-	Земельные участки (территории) общего пользования	
7	:ЗУ25	555	-		

*** Земельный участок расположен в защитных зонах объектов культурного наследия, включенных в Единый государственный реестр объектов культурного наследия (памятников истории и культуры) народов Российской Федерации. Условия градостроительного освоения земельного участка содержатся в текстовой части проекта, пункт 2.2. таблица 3.

Примечание: ЗУ15, :ЗУ17, :ЗУ19 планируются к резервированию и изъятию для муниципальных нужд.

2.5. ВЕДОМОСТЬ КООРДИНАТ ХАРАКТЕРНЫХ ТОЧЕК ГРАНИЦ ОБРАЗУЕМЫХ ЗЕМЕЛЬНЫХ УЧАСТКОВ

Условный номер земельного участка :ЗУ1		
Площадь земельного участка 728м ²		
Обозначение характерных точек границы	Координаты, м	
	X	Y
1	2	3
н12	291610,04	1214253,01
н13	291632,03	1214278,41
56	291623,94	1214285,49
57	291622,86	1214286,30
58	291615,61	1214290,51
59	291611,97	1214292,17
60	291603,87	1214279,87
61	291597,71	1214270,77
62	291596,08	1214265,65
63	291599,87	1214263,46
н14	291599,12	1214262,45
н12	291610,04	1214253,01
Условный номер земельного участка :ЗУ2		
Площадь земельного участка 425м ²		
Обозначение характерных точек границы	Координаты, м	
	X	Y
1	2	3
73	291504,95	1214321,09
74	291505,10	1214321,28
75	291506,85	1214323,57
76	291507,91	1214325,02
77	291511,54	1214329,94
н17	291514,99	1214335,24
н18	291495,93	1214351,72
н19	291487,22	1214335,85
73	291504,95	1214321,09
Условный номер земельного участка :ЗУ3		
Площадь земельного участка 900м ²		
Обозначение характерных точек границы	Координаты, м	
	X	Y
1	2	3
78	291623,55	1214342,69
79	291631,97	1214352,41
80	291637,82	1214359,06
81	291621,20	1214372,76
82	291611,45	1214362,20
83	291608,49	1214358,43
84	291607,52	1214357,18
85	291605,63	1214353,67
86	291600,46	1214347,34
87	291593,84	1214339,31
88	291596,05	1214338,24
89	291600,21	1214335,85

90	291603,34	1214333,49
91	291602,79	1214332,56
92	291605,73	1214330,17
93	291607,45	1214329,06
94	291608,53	1214330,39
95	291611,81	1214328,65
96	291612,61	1214328,23
97	291612,86	1214328,59
98	291614,86	1214331,52
78	291623,55	1214342,69
Условный номер земельного участка :ЗУ4		
Площадь земельного участка 692м ²		
Обозначение характерных точек границы	Координаты, м	
	X	Y
1	2	3
99	291586,93	1214372,38
н3	291604,32	1214393,91
28	291594,41	1214402,09
100	291593,64	1214401,01
101	291590,58	1214402,58
н20	291585,82	1214395,97
н21	291576,83	1214402,40
н22	291573,02	1214397,53
н23	291571,02	1214398,54
102	291563,76	1214387,42
103	291567,09	1214384,77
104	291570,47	1214382,42
105	291572,58	1214380,83
106	291576,17	1214378,83
107	291578,87	1214376,83
99	291586,93	1214372,38
Условный номер земельного участка :ЗУ5		
Площадь земельного участка 935м ²		
Обозначение характерных точек границы	Координаты, м	
	X	Y
1	2	3
101	291590,58	1214402,58
108	291554,24	1214425,10
н24	291537,48	1214404,28
109	291538,05	1214403,87
110	291546,88	1214397,64
111	291554,03	1214392,98
102	291563,76	1214387,42
н23	291571,02	1214398,54
н22	291573,02	1214397,53
н21	291576,83	1214402,40
н20	291585,82	1214395,97
101	291590,58	1214402,58
Условный номер земельного участка :ЗУ6		
Площадь земельного участка 1229м ²		

Обозначение характерных точек границы	Координаты, м	
	Х	У
1	2	3
н25	291748,29	1214568,57
112	291745,83	1214570,09
113	291743,47	1214571,59
114	291737,84	1214573,87
115	291735,34	1214574,76
116	291714,74	1214582,01
117	291711,31	1214583,76
118	291695,70	1214589,36
119	291690,17	1214591,46
н26	291684,77	1214594,70
н27	291680,79	1214597,09
н28	291671,15	1214581,67
120	291678,62	1214578,06
121	291681,58	1214576,75
122	291683,22	1214576,11
123	291696,76	1214570,57
124	291698,73	1214569,56
125	291701,50	1214568,39
126	291703,25	1214567,81
127	291705,98	1214567,08
128	291731,49	1214559,21
129	291734,60	1214557,26
130	291736,80	1214555,86
н29	291737,52	1214555,40
н25	291748,29	1214568,57
Условный номер земельного участка		:3У7
Площадь земельного участка		909м ²
Обозначение характерных точек границы	Координаты, м	
	Х	У
1	2	3
116	291714,74	1214582,01
131	291727,46	1214601,70
132	291722,35	1214604,23
133	291703,94	1214613,11
н30	291693,85	1214617,98
н27	291680,79	1214597,09
119	291690,17	1214591,46
118	291695,70	1214589,36
117	291711,31	1214583,76
116	291714,74	1214582,01
Условный номер земельного участка		:3У8
Площадь земельного участка		917м ²
Обозначение характерных точек границы	Координаты, м	
	Х	У
1	2	3
134	291738,01	1214596,46
135	291747,13	1214616,68
136	291735,47	1214620,82
137	291733,33	1214621,49
138	291732,99	1214620,42

139	291728,14	1214621,92
140	291722,23	1214623,75
141	291722,52	1214624,71
142	291718,42	1214626,03
143	291714,90	1214627,81
н31	291703,58	1214633,55
н30	291693,85	1214617,98
133	291703,94	1214613,11
132	291722,35	1214604,23
131	291727,46	1214601,70
134	291738,01	1214596,46
Условный номер земельного участка		:3У9
Площадь земельного участка		1178м ²
Обозначение характерных точек границы	Координаты, м	
	Х	У
1	2	3
144	291784,18	1214612,79
145	291770,02	1214623,32
146	291762,35	1214626,82
147	291764,85	1214633,42
148	291755,55	1214636,72
149	291755,43	1214636,35
150	291753,33	1214629,81
151	291752,31	1214630,13
152	291738,69	1214634,35
153	291726,76	1214638,22
154	291722,84	1214639,45
155	291721,32	1214639,92
156	291718,89	1214640,68
157	291712,41	1214642,70
н32	291709,81	1214643,51
н31	291703,58	1214633,55
143	291714,90	1214627,81
142	291718,42	1214626,03
141	291722,52	1214624,71
140	291722,23	1214623,75
139	291728,14	1214621,92
138	291732,99	1214620,42
137	291733,33	1214621,49
136	291735,47	1214620,82
135	291747,13	1214616,68
158	291767,00	1214609,63
159	291767,66	1214609,17
160	291771,15	1214606,80
161	291774,85	1214604,30
162	291776,51	1214602,89
144	291784,18	1214612,79
Условный номер земельного участка		:3У10
Площадь земельного участка		744м ²
Обозначение характерных точек границы	Координаты, м	
	Х	У
1	2	3
150	291753,33	1214629,81
149	291755,43	1214636,35
148	291755,55	1214636,72

163	291756,41	1214639,42
164	291757,90	1214644,09
165	291743,23	1214650,61
166	291725,37	1214658,54
167	291721,49	1214660,49
н32	291709,81	1214643,51
157	291712,41	1214642,70
156	291718,89	1214640,68
155	291721,32	1214639,92
154	291722,84	1214639,45
153	291726,76	1214638,22
152	291738,69	1214634,35
151	291752,31	1214630,13
150	291753,33	1214629,81
Условный номер земельного участка :ЗУ11		
Площадь земельного участка <u>739м²</u>		
Обозначение характерных точек границы	Координаты, м	
	Х	У
1	2	3
н33	291786,05	1214681,59
н34	291779,55	1214685,19
н35	291771,94	1214685,99
н36	291750,55	1214695,56
н37	291746,11	1214698,32
н38	291736,17	1214685,68
168	291739,46	1214683,64
169	291745,36	1214679,96
170	291746,20	1214679,42
171	291745,30	1214677,99
172	291749,87	1214676,63
173	291756,25	1214673,83
174	291762,67	1214670,95
175	291773,35	1214667,75
176	291778,71	1214673,77
177	291779,51	1214674,68
178	291780,21	1214674,06
179	291783,74	1214678,62
н33	291786,05	1214681,59
Условный номер земельного участка :ЗУ12		
Площадь земельного участка <u>912м²</u>		
Обозначение характерных точек границы	Координаты, м	
	Х	У
1	2	3
182	291803,88	1214713,90
183	291789,52	1214724,90
184	291784,32	1214728,77
185	291776,85	1214734,63
н44	291775,50	1214735,69
н43	291755,96	1214710,84
н42	291766,48	1214705,11
н41	291770,96	1214706,83
н40	291791,04	1214698,58
182	291803,88	1214713,90
Условный номер земельного участка :ЗУ13		

Площадь земельного участка <u>685м²</u>		
Обозначение характерных точек границы	Координаты, м	
	Х	У
1	2	3
226	291867,30	1214795,59
227	291880,08	1214811,40
228	291864,72	1214823,81
229	291854,45	1214834,13
230	291841,79	1214817,14
226	291867,30	1214795,59
Условный номер земельного участка :ЗУ14		
Площадь земельного участка <u>236м²</u>		
Обозначение характерных точек границы	Координаты, м	
	Х	У
1	2	3
225	291901,35	1214794,52
232	291911,19	1214808,69
233	291911,43	1214809,04
н57	291912,70	1214810,45
н58	291902,34	1214819,35
н54	291901,52	1214819,98
н53	291894,08	1214811,39
н52	291899,67	1214806,74
н51	291895,61	1214799,05
225	291901,35	1214794,52
Условный номер земельного участка :ЗУ15		
Площадь земельного участка <u>37м²</u>		
Обозначение характерных точек границы	Координаты, м	
	Х	У
1	2	3
235	291914,45	1214812,37
н56	291903,18	1214821,90
н54	291901,52	1214819,98
н58	291902,34	1214819,35
н57	291912,70	1214810,45
235	291914,45	1214812,37
Условный номер земельного участка :ЗУ16		
Площадь земельного участка <u>724м²</u>		
Обозначение характерных точек границы	Координаты, м	
	Х	У
1	2	3
н55	291895,95	1214824,19
н59	291865,48	1214847,30
229	291854,45	1214834,13
228	291864,72	1214823,81
227	291880,08	1214811,40
231	291883,17	1214809,28
н55	291895,95	1214824,19
Условный номер земельного участка :ЗУ17		

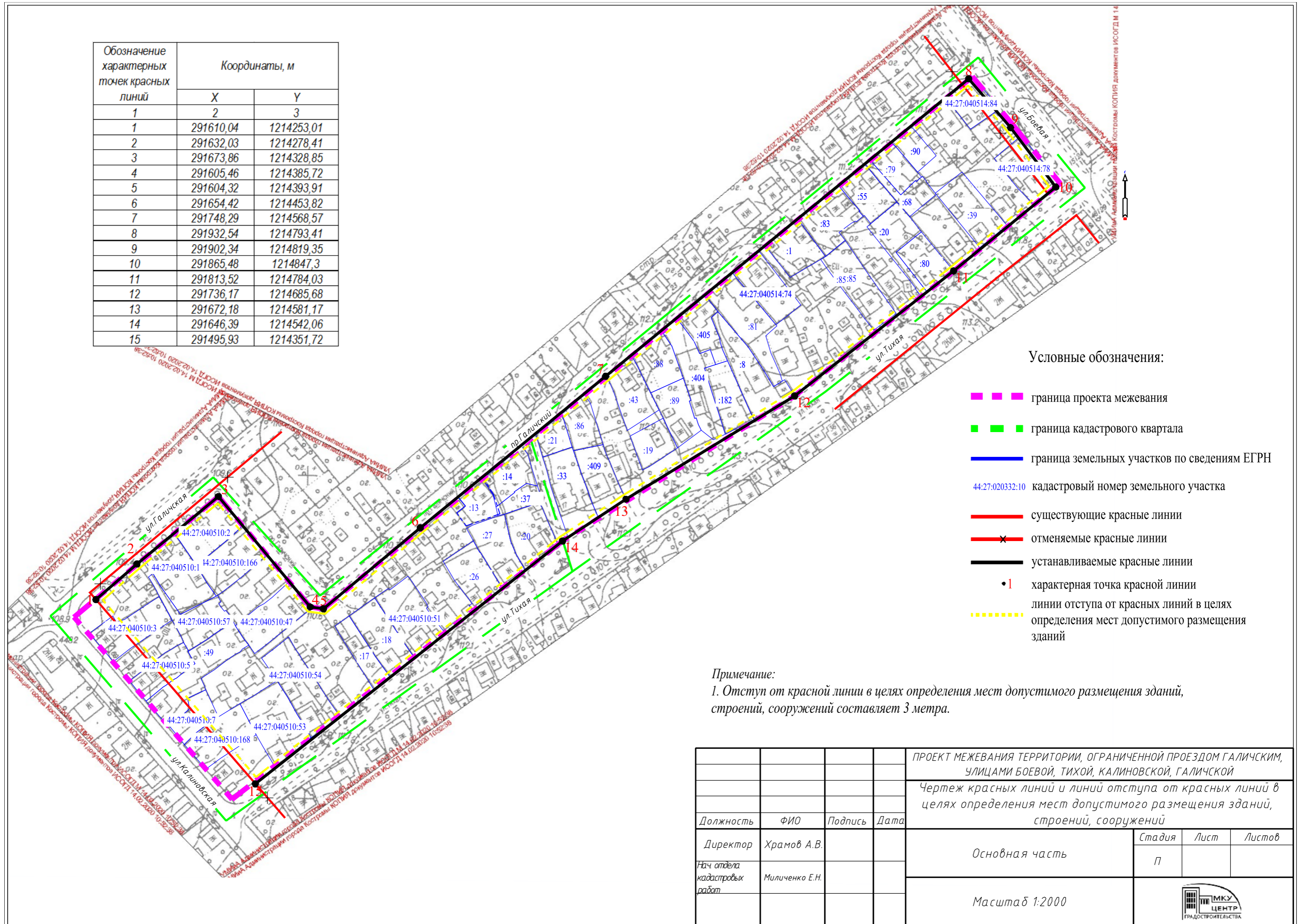
Площадь земельного участка <u>114м²</u>		
Обозначение характерных точек границы	Координаты, м	
	X	Y
1	2	3
236	291897,49	1214825,99
237	291867,78	1214850,05
н59	291865,48	1214847,30
н55	291895,95	1214824,19
236	291897,49	1214825,99
Условный номер земельного участка <u>:3У18</u>		
Площадь земельного участка <u>486м²</u>		
Обозначение характерных точек границы	Координаты, м	
	X	Y
1	2	3
223	291920,53	1214779,14
н60	291932,54	1214793,41
н57	291912,70	1214810,45
233	291911,43	1214809,04
232	291911,19	1214808,69
225	291901,35	1214794,52
224	291909,64	1214787,85
223	291920,53	1214779,14
Условный номер земельного участка <u>:3У19</u>		
Площадь земельного участка <u>70м²</u>		
Обозначение характерных точек границы	Координаты, м	
	X	Y
1	2	3
н60	291932,54	1214793,41
238	291933,95	1214795,30
239	291934,10	1214795,51
240	291927,59	1214801,33
241	291926,91	1214801,83
242	291926,14	1214802,49
235	291914,45	1214812,37
н57	291912,70	1214810,45
н60	291932,54	1214793,41
Условный номер земельного участка <u>:3У20</u>		
Площадь земельного участка <u>736м²</u>		
Обозначение характерных точек границы	Координаты, м	
	X	Y
1	2	3
н61	291826,04	1214663,44
н62	291829,21	1214667,31
243	291828,87	1214667,58
244	291809,53	1214682,84
245	291811,82	1214686,71
246	291820,68	1214701,75
247	291820,35	1214701,98
248	291815,88	1214705,07
182	291803,88	1214713,90

н40	291791,04	1214698,58
н39	291787,21	1214693,78
180	291792,48	1214689,45
249	291798,86	1214684,59
250	291804,35	1214680,18
251	291813,80	1214672,94
252	291824,66	1214664,51
253	291825,61	1214663,77
н61	291826,04	1214663,44
Условный номер земельного участка <u>:3У21</u>		
Площадь земельного участка <u>441м²</u>		
Обозначение характерных точек границы	Координаты, м	
	X	Y
1	2	3
н17	291514,99	1214335,24
254	291517,48	1214339,06
255	291526,28	1214352,24
256	291518,46	1214356,72
257	291510,59	1214361,36
258	291506,84	1214363,56
259	291505,68	1214364,24
н18	291495,93	1214351,72
н17	291514,99	1214335,24
Условный номер земельного участка <u>:3У22</u>		
Площадь земельного участка <u>341м²</u>		
Обозначение характерных точек границы	Координаты, м	
	X	Y
1	2	3
260	291597,37	1214300,17
261	291593,10	1214302,54
262	291587,85	1214305,43
263	291583,42	1214307,33
264	291581,81	1214304,08
265	291580,93	1214302,29
266	291579,43	1214300,04
267	291579,25	1214299,72
268	291576,99	1214295,56
269	291575,78	1214294,11
н16	291571,95	1214289,34
н15	291583,61	1214279,99
260	291597,37	1214300,17
Условный номер земельного участка <u>:3У23</u>		
Площадь земельного участка <u>850м²</u>		
Обозначение характерных точек границы	Координаты, м	
	X	Y
1	2	3
н13	291632,03	1214278,41
270	291635,61	1214282,68
271	291631,04	1214285,41
272	291626,12	1214288,34
273	291618,32	1214292,99
274	291612,50	1214297,12

275	291600,86	1214305,38
276	291612,14	1214327,53
96	291612,61	1214328,23
95	291611,81	1214328,65
94	291608,53	1214330,39
93	291607,45	1214329,06
92	291605,73	1214330,17
91	291602,79	1214332,56
90	291603,34	1214333,49
89	291600,21	1214335,85
88	291596,05	1214338,24
277	291591,76	1214330,94
278	291588,12	1214325,54
279	291585,68	1214322,32
280	291579,72	1214312,90
281	291578,05	1214310,42
282	291580,14	1214309,22
283	291580,50	1214309,02
263	291583,42	1214307,33
262	291587,85	1214305,43
261	291593,10	1214302,54
260	291597,37	1214300,17
59	291611,97	1214292,17
58	291615,61	1214290,51
57	291622,86	1214286,30
56	291623,94	1214285,49
n13	291632,03	1214278,41
Условный номер земельного участка		:3У24
Площадь земельного участка		211м²
Обозначение характерных точек границы	Координаты, м	
	Х	У
1	2	3
284	291591,16	1214369,74

285	291600,86	1214381,80
286	291604,34	1214386,10
n3	291604,32	1214393,91
99	291586,93	1214372,38
287	291579,93	1214363,76
n2	291575,69	1214358,17
n1	291579,65	1214355,24
288	291581,75	1214358,07
284	291591,16	1214369,74
Условный номер земельного участка		:3У25
Площадь земельного участка		555м²
Обозначение характерных точек границы	Координаты, м	
	Х	У
1	2	3
289	291712,01	1214525,53
290	291698,27	1214529,58
291	291690,55	1214532,01
292	291679,58	1214534,81
293	291661,29	1214540,94
294	291648,73	1214545,30
295	291644,24	1214539,06
296	291659,13	1214532,54
297	291666,14	1214529,70
298	291670,59	1214527,21
299	291670,83	1214527,17
300	291671,38	1214529,29
301	291675,11	1214528,19
302	291678,91	1214526,88
303	291680,37	1214526,41
304	291692,01	1214522,74
305	291699,91	1214520,45
306	291704,82	1214516,92
289	291712,01	1214525,53

Обозначение характерных точек красных линий	Координаты, м	
	X	Y
1	2	3
1	291610,04	1214253,01
2	291632,03	1214278,41
3	291673,86	1214328,85
4	291605,46	1214385,72
5	291604,32	1214393,91
6	291654,42	1214453,82
7	291748,29	1214568,57
8	291932,54	1214793,41
9	291902,34	1214819,35
10	291865,48	1214847,3
11	291813,52	1214784,03
12	291736,17	1214685,68
13	291672,18	1214581,17
14	291646,39	1214542,06
15	291495,93	1214351,72



Условные обозначения:

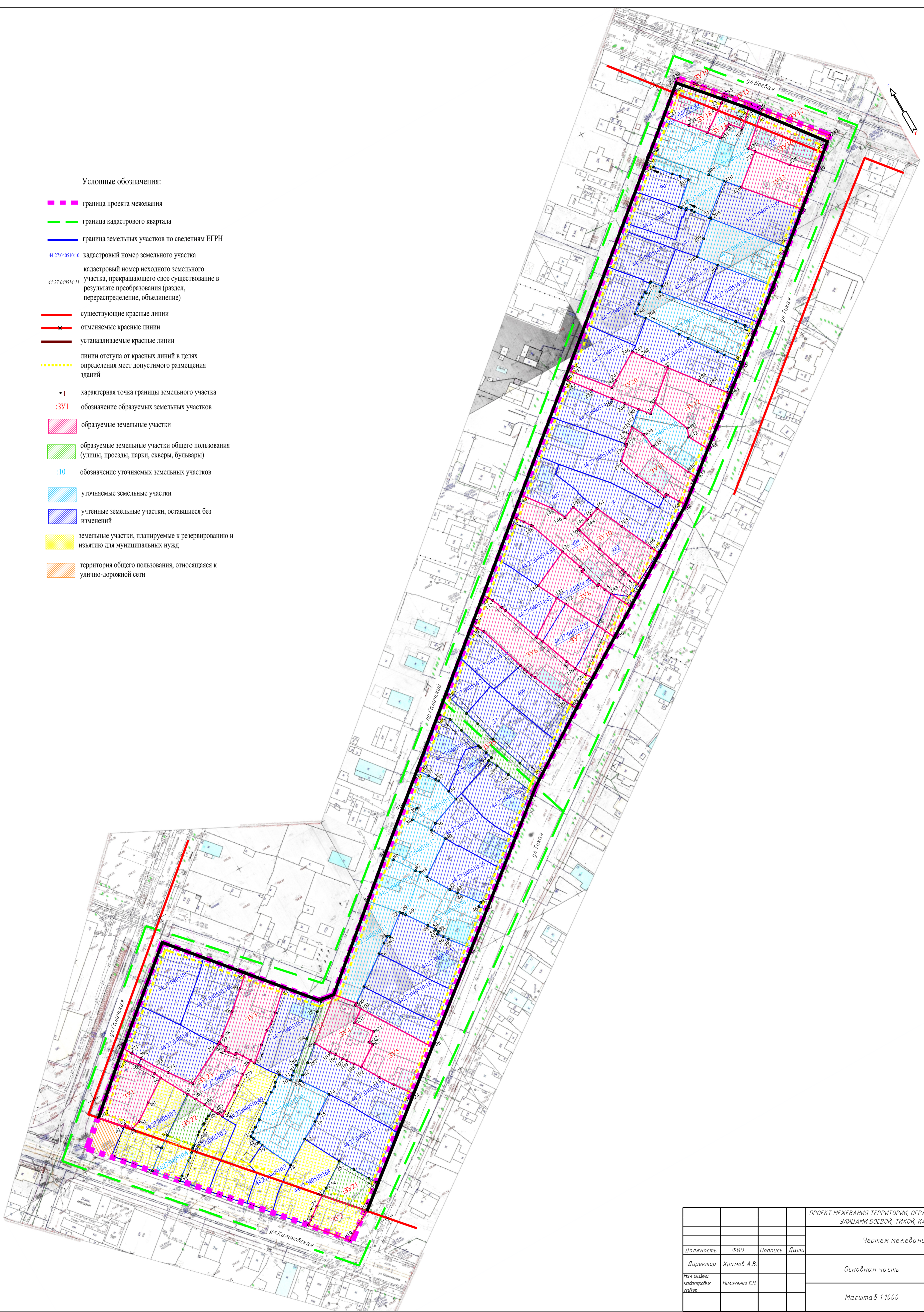
- граница проекта межевания
- граница кадастрового квартала
- граница земельных участков по сведениям ЕГРН
- 44:27:020332:10 кадастровый номер земельного участка
- существующие красные линии
- × — отменяемые красные линии
- устанавливаемые красные линии
- 1 характеристическая точка красной линии
- линии отступа от красных линий в целях определения мест допустимого размещения зданий

Примечание:
1. Отступ от красной линии в целях определения мест допустимого размещения зданий, строений, сооружений составляет 3 метра.

ПРОЕКТ МЕЖЕВАНИЯ ТЕРРИТОРИИ, ОГРАНИЧЕННОЙ ПРОЕЗДОМ ГАЛИЧСКИМ, УЛИЦАМИ БОЕВОЙ, ТИХОЙ, КАЛИНОВСКОЙ, ГАЛИЧСКОЙ			
Чертеж красных линий и линий отступа от красных линий в целях определения мест допустимого размещения зданий, строений, сооружений			
Должность	ФИО	Подпись	Дата
Директор	Храмов А.В.		
Нач. отдела кадастровых работ	Милченко Е.Н.		
Основная часть			Стадия
Масштаб 1:2000			Лист
			Листов
			п

Условные обозначения:

- граница проекта межевания
- граница кадастрового квартала
- граница земельных участков по сведениям ЕГРН
- 44:27:040510:10 кадастровый номер земельного участка
- 44:27:040514:11 кадастровый номер исходного земельного участка, прекращающего свое существование в результате преобразования (раздел, перераспределение, объединение)
- существующие красные линии
- x- отменяемые красные линии
- устанавливаемые красные линии
- .-.- линии отступа от красных линий в целях определения мест допустимого размещения зданий
- 1 характерная точка границы земельного участка
- :3V1 обозначение образуемых земельных участков
- образуемые земельные участки
- образуемые земельные участки общего пользования (улицы, проезды, парки, скверы, бульвары)
- :10 обозначение уточняемых земельных участков
- уточняемые земельные участки
- учтенные земельные участки, оставшиеся без изменений
- земельные участки, планируемые к резервированию и изъятию для муниципальных нужд
- территория общего пользования, относящаяся к улично-дорожной сети



				ПРОЕКТ МЕЖЕВАНИЯ ТЕРРИТОРИИ, ОГРАНИЧЕННОЙ ПРОЕЗДОМ ГАЛИЦКИМ, УЛИЦАМИ БОЕВОЙ, ТИХОЙ, КАЛИНОВСКОЙ, ГАЛИЦКОЙ			
				Чертеж межевания территории			
Должность	ФИО	Подпись	Дата	Основная часть	Студия	Лист	Листов
Директор	Храмов А.В.				п		
Нач. отдела надзорных работ	Милоченко Е.Н.			Масштаб 1:1000			



Муниципальное казенное учреждение города Костромы «Центр градостроительства»
пл. Конституции, 2, г. Кострома, 156005 Тел. (4942) 22-27-77,
E-mail: cg@gradkostroma.ru

ПРОЕКТ МЕЖЕВАНИЯ ТЕРРИТОРИИ, ОГРАНИЧЕННОЙ ПРОЕЗДОМ
ГАЛИЧСКИМ, УЛИЦАМИ БОЕВОЙ, ТИХОЙ, КАЛИНОВСКОЙ,
ГАЛИЧСКОЙ

Материалы по обоснованию

Заказчик: Управление имущественных и земельных отношений
Администрации города Костромы

Директор

А.В.Храмов

Начальник отдела кадастровых работ

Е.Н.Миличенко

Содержание

ТЕКСТОВАЯ ЧАСТЬ		
1.	Сведения о существующих земельных участках.	3
ГРАФИЧЕСКАЯ ЧАСТЬ		
2.	Чертеж границ существующих земельных участков, объектов капитального строительства, зон с особыми условиями использования территорий, границ особо охраняемых природных территорий	8
3.	Схема границ территорий объектов культурного наследия. Фрагмент историко-культурного опорного плана города Костромы	9
4.	Схема расположения памятников истории и культуры и зон их охраны	10
5.	Схема границ распространения археологического культурного слоя города Костромы	11
6.	Карта границ зон с особыми условиями использования территорий	12
7.	Фрагмент карты градостроительного зонирования города Костромы	13
8.	Материалы технической инвентаризации домовладений	14

1. СВЕДЕНИЯ О СУЩЕСТВУЮЩИХ ЗЕМЕЛЬНЫХ УЧАСТКАХ

По сведениям Росреестра на рассматриваемой территории существуют 88 земельных участков. Земельные участки, подлежащие снятию с кадастрового учета: 44:27:040510:8, 44:27:040510:35, 44:27:040510:167, 44:27:040514:16, 44:27:040514:18, 44:27:040514:22, 44:27:040514:50, 44:27:040514:51, 44:27:040514:52, 44:27:040514:57, 44:27:040514:58, 44:27:040514:59.

Земельные участки, местоположение границ и площадь которых подлежат уточнению:

44:27:040510:48, 44:27:040510:11, 44:27:040510:36, 44:27:040510:13, 44:27:040510:12, 44:27:040510:50, 44:27:040510:4, 44:27:040514:10, 44:27:040514:11, 44:27:040514:38, 44:27:040514:12, 44:27:040514:6, 44:27:040514:75, 44:27:040514:15.

Сведения о существующих земельных участках содержатся в Таблице 1.

Таблица 1.

	Кадастровый номер	Адрес (местоположение)	Площадь	Виды разрешенного использования
1	2	3	4	5
1.	44:27:040510:1	Костромская область, г Кострома, ул Галичская, д 30	1099	для индивидуального жилищного строительства
2.	44:27:040510:2	Костромская область, г Кострома, ул Галичская, д 32	878 +/- 2.96	Для индивидуального жилищного строительства и личного подсобного хозяйства
3.	44:27:040510:3	Костромская область, г Кострома, ул Калиновская, д 69	885	для эксплуатации индивидуального жилищного фонда
4.	44:27:040510:4	Костромская область, г Кострома, ул Калиновская, д 71	311	Для индивидуального жилищного строительства и личного подсобного хозяйства
5.	44:27:040510:5	Костромская область, г Кострома, ул Калиновская, д 73	634 +/-9	Для индивидуального жилищного строительства и личного подсобного хозяйства
6.	44:27:040510:7	Костромская область, г Кострома, ул Калиновская, д 77	477 +/-15	для эксплуатации индивидуального жилого дома
7.	44:27:040510:8	Костромская область, г Кострома, проезд Галичский, д 4	298	эксплуатация индивидуального жилищного фонда
8.	44:27:040510:11	Костромская область, г Кострома, проезд Галичский, д 10	770	Для индивидуального жилищного строительства и личного подсобного хозяйства
9.	44:27:040510:12	Костромская область, г Кострома, проезд Галичский, д 12	669	Для индивидуального жилищного строительства и личного подсобного хозяйства
10.	44:27:040510:13	Костромская область, г Кострома, проезд Галичский, д 14	478	эксплуатация индивидуального жилищного фонда
11.	44:27:040510:14	Костромская область, г Кострома, проезд Галичский, д 16а	615	Для эксплуатации индивидуального жилого дома
12.	44:27:040510:16	Костромская область, г Кострома, ул Тихая, д 5	419	Для индивидуального жилищного строительства и личного

				подсобного хозяйства
13.	44:27:040510:17	Костромская область, г Кострома, ул Тихая, д 7а	531	Для индивидуального жилищного строительства и личного подсобного хозяйства
14.	44:27:040510:18	Костромская область, г Кострома, ул Тихая, д 7	868	Для индивидуального жилищного строительства и личного подсобного хозяйства
15.	44:27:040510:20	Костромская область, г Кострома, ул Тихая, д 15а	823	одноквартирные (индивидуальные жилые) дома; многоквартирные жилые дома до 3-х этажей
16.	44:27:040510:26	Костромская область, г Кострома, ул Тихая, д 13	775	для эксплуатации индивидуального жилого дома
17.	44:27:040510:27	Костромская область, г Кострома, ул Тихая, д 15	813	для эксплуатации индивидуального жилого дома
18.	44:27:040510:29	Костромская область, г Кострома, ул Тихая, д 15	409	Для эксплуатации индивидуального жилого дома
19.	44:27:040510:30	Костромская область, г Кострома, ул Тихая, д 15	409	Для эксплуатации индивидуального жилого дома
20.	44:27:040510:31	Костромская область, г Кострома, проезд Галичский, д 2	111	Для эксплуатации индивидуального жилого дома
21.	44:27:040510:32	Костромская область, г Кострома, проезд Галичский, д 2	111	Для эксплуатации индивидуального жилого дома
22.	44:27:040510:33	Костромская область, г Кострома, проезд Галичский, д 2б	215	Для эксплуатации индивидуального жилого дома
23.	44:27:040510:34	Костромская область, г Кострома, проезд Галичский, д 2б	215	Для эксплуатации индивидуального жилого дома
24.	44:27:040510:35	Костромская область, г Кострома, проезд Галичский, д 8а	112	Для эксплуатации индивидуального жилого дома
25.	44:27:040510:36	Костромская область, г Кострома, проезд Галичский, д 10а	489	Для эксплуатации индивидуального жилого дома
26.	44:27:040510:37	Костромская область, г Кострома, проезд Галичский, д 16	291	Для эксплуатации индивидуального жилого дома
27.	44:27:040510:46	Костромская область, г Кострома	1	—
28.	44:27:040510:47	Костромская область, г Кострома, проезд Галичский, д 6	931 +/-11	Для эксплуатации индивидуального жилого дома
29.	44:27:040510:48	Костромская область, г Кострома, проезд Галичский, д 8	1094	Для индивидуального жилищного строительства и личного подсобного хозяйства
30.	44:27:040510:49	Костромская область, г Кострома, ул Калиновская, д 75	1261 +/-12	для индивидуального жилищного строительства и личного подсобного хозяйства
31.	44:27:040510:50	Костромская область, г Кострома, ул Тихая, д 11	875	Для индивидуального жилищного строительства и личного подсобного хозяйства
32.	44:27:040510:51	Костромская область, г Кострома, ул Тихая, д 9	1047	под строительство индивидуального жилого дома
33.	44:27:040510:52	Костромская область, г	50	индивидуальное (кооперативное)

		Кострома, проезд Галичский, д 14		гаражное строительство
34.	44:27:040510:53	Костромская область, г Кострома, ул Тихая, д 1	1216 +/-12	Для эксплуатации индивидуального жилого дома
35.	44:27:040510:54	Костромская область, г Кострома, ул Тихая, д 3	1214	Для индивидуального жилищного строительства и личного подсобного хозяйства
36.	44:27:040510:57	Костромская область, г Кострома, ул Галичская, д 30А	800 +/-10	под строительство индивидуального жилого дома
37.	44:27:040510:166	Костромская область, г Кострома, проезд Галичский, д 2	910 +/-6	одноквартирные (индивидуальные) жилые дома
38.	44:27:040510:167	Костромская область, г Кострома, проезд Галичский, д 8А	446	Для индивидуального жилищного строительства и личного подсобного хозяйства
39.	44:27:040510:168	Костромская область, г Кострома, ул Калиновская, д 79	877 +/-10	Одноквартирные (индивидуальные) жилые дома
40.	44:27:040514:1	Костромская область, г Кострома, проезд Галичский, д 34	686	для эксплуатации индивидуального жилого дома
41.	44:27:040514:6	Костромская область, г Кострома, проезд Галичский, д 44	709	Для индивидуального жилищного строительства и личного подсобного хозяйства
42.	44:27:040514:8	Костромская область, г Кострома, ул Тихая, д 29	1130	Для эксплуатации индивидуального жилого дома
43.	44:27:040514:9	Костромская область, г Кострома, ул Тихая, д 35	443	Для индивидуального жилищного строительства и личного подсобного хозяйства
44.	44:27:040514:10	Костромская область, г Кострома, ул Тихая, д 35а	654	Для индивидуального жилищного строительства и личного подсобного хозяйства
45.	44:27:040514:11	Костромская область, г Кострома, ул Тихая, д 39	1128	для индивидуального жилищного строительства
46.	44:27:040514:12	Костромская область, г Кострома, проезд Галичский, д 42	519	для эксплуатации индивидуального жилищного фонда
47.	44:27:040514:15	Костромская область, г Кострома, ул Боевая, д 31б	289	Для индивидуального жилищного строительства и личного подсобного хозяйства
48.	44:27:040514:16	Костромская область, г Кострома, ул Тихая, д 47	407	Для индивидуального жилищного строительства и личного подсобного хозяйства
49.	44:27:040514:18	Костромская область, г Кострома	11104	—
50.	44:27:040514:19	Костромская область, г Кострома, ул Тихая, д 23	526 +/-8	Для эксплуатации индивидуального жилого дома
51.	44:27:040514:20	Костромская область, г Кострома, ул Тихая, д 41а	712	для эксплуатации индивидуального жилого дома
52.	44:27:040514:21	Костромская область, г Кострома, проезд Галичский, д 18	344	для эксплуатации индивидуального жилого дома
53.	44:27:040514:22	Костромская область, г Кострома, ул Тихая, д 47	306	Для индивидуального жилищного строительства и личного подсобного хозяйства

54.	44:27:040514:29	Костромская область, г Кострома, ул Тихая, д 27	176	Для эксплуатации индивидуального жилого дома
55.	44:27:040514:30	Костромская область, г Кострома, ул Тихая, д 27	351	Для эксплуатации индивидуального жилого дома
56.	44:27:040514:33	Костромская область, г Кострома, ул Тихая, д 17	1012	для эксплуатации индивидуального жилого дома
57.	44:27:040514:38	Костромская область, г Кострома, ул Тихая, д 43	916	Для эксплуатации индивидуального жилого дома
58.	44:27:040514:39	Костромская область, г Кострома, ул Тихая, д 45	900	Для эксплуатации индивидуального жилого дома
59.	44:27:040514:40	Костромская область, г Кострома, проезд Галичский, д 18	109	Для эксплуатации индивидуального жилого дома
60.	44:27:040514:41	Костромская область, г Кострома, проезд Галичский, д 18	109	Для эксплуатации индивидуального жилого дома
61.	44:27:040514:42	Костромская область, г Кострома, проезд Галичский, д 18	109	Для эксплуатации индивидуального жилого дома
62.	44:27:040514:43	Костромская область, г Кострома, проезд Галичский, д 24	785 +/-10	Для эксплуатации индивидуального жилого дома
63.	44:27:040514:50	Костромская область, г Кострома, проезд Галичский, д 32а	290	Для эксплуатации индивидуального жилого дома
64.	44:27:040514:51	Костромская область, г Кострома, проезд Галичский, д 32а	145	Для эксплуатации индивидуального жилого дома
65.	44:27:040514:52	Костромская область, г Кострома, проезд Галичский, д 32а	290	Для эксплуатации индивидуального жилого дома
66.	44:27:040514:55	Костромская область, г Кострома, проезд Галичский, д 38	647 +/-8.9	Для эксплуатации индивидуального жилого дома
67.	44:27:040514:57	Костромская область, г Кострома, ул Тихая, д 35	89	Для эксплуатации индивидуального жилого дома
68.	44:27:040514:58	Костромская область, г Кострома, ул Тихая, д 35	89	Для эксплуатации индивидуального жилого дома
69.	44:27:040514:59	Костромская область, г Кострома, ул Тихая, д 35	177	Для эксплуатации индивидуального жилого дома
70.	44:27:040514:68	Костромская область, г Кострома, проезд Галичский, д 40а	435 +/-7.3	Для индивидуального жилищного строительства
71.	44:27:040514:74	Костромская область, г Кострома, проезд Галичский, д 32	860	для эксплуатации индивидуального жилого дома
72.	44:27:040514:75	Костромская область, г Кострома, ул Боевая, д 31а	604	Для индивидуального жилищного строительства и личного подсобного хозяйства
73.	44:27:040514:76	Костромская область, г Кострома, ул Тихая, д 21	1098	Для индивидуального жилищного строительства и личного подсобного хозяйства
74.	44:27:040514:78	Костромская область, г Кострома, ул Тихая	838 +/-10	Для индивидуального жилищного строительства и личного подсобного хозяйства
75.	44:27:040514:79	Костромская область, г	484	Для эксплуатации

		Кострома, проезд Галичский, д 40		индивидуального жилого дома
76.	44:27:040514:80	Костромская область, г Кострома, ул Тихая, д 41	646	Для эксплуатации индивидуального жилого дома
77.	44:27:040514:81	Костромская область, г Кострома, проезд Галичский, д 30	1217 +/-12	для эксплуатации индивидуального жилого дома
78.	44:27:040514:83	Костромская область, г Кострома, проезд Галичский, д 36	862	Для эксплуатации индивидуального жилого дома
79.	44:27:040514:84	Костромская область, г Кострома, проезд Галичский, д 46/33	551 +/-8.2	Для эксплуатации индивидуального жилого дома
80.	44:27:040514:85	Костромская область, г Кострома, ул Тихая, д 37	1007 +/- 10.89	Для эксплуатации индивидуального жилого дома
81.	44:27:040514:86	Костромская область, г Кострома, проезд Галичский, д 20	536 +/-8	для эксплуатации индивидуального жилого дома
82.	44:27:040514:88	Костромская область, г Кострома, проезд Галичский, д 26	699 +/-9	для индивидуального жилищного строительства и личного подсобного хозяйства
83.	44:27:040514:89	Костромская область, г Кострома, ул Тихая, д 23а	699 +/-9	для индивидуального жилищного строительства и личного подсобного хозяйства
84.	44:27:040514:90	Костромская область, г Кострома, проезд Галичский, д 42	371 +/-7	Для эксплуатации индивидуального жилого дома
85.	44:27:040514:182	Костромская область, г Кострома, ул Тихая, д 27	717 +/-9	дома индивидуальной жилой застройки
86.	44:27:040514:404	Костромская область, г Кострома, ул Тихая, д 25	1113 +/-12	дома индивидуальной жилой застройки, для эксплуатации индивидуального жилого дома
87.	44:27:040514:405	Костромская область, г Кострома, проезд Галичский, д 28	614 +/-9	дома индивидуальной жилой застройки, для эксплуатации индивидуального жилого дома
88.	44:27:040514:409	Костромская область, г Кострома, ул Тихая, 19	776 +/-10	для индивидуального жилищного строительства

Условные обозначения

— граница земельных участков по сведениям ЕГРН

44:27:040106:1 кадастровый номер земельного участка

— граница проекта межевания

— граница кадастрового квартала

— существующие красные линии

— существующие объекты капитального строительства

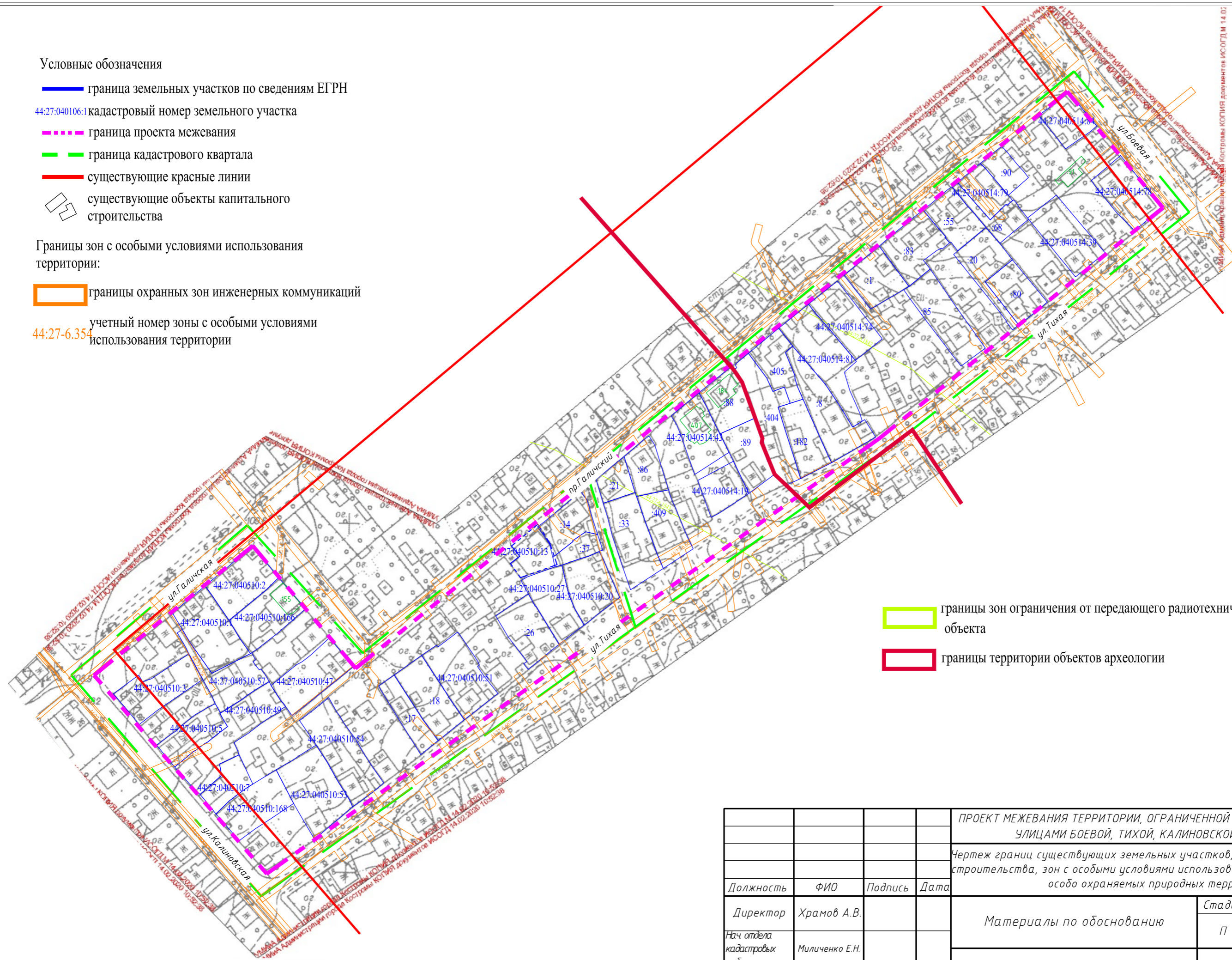
Границы зон с особыми условиями использования территории:

— границы охранных зон инженерных коммуникаций

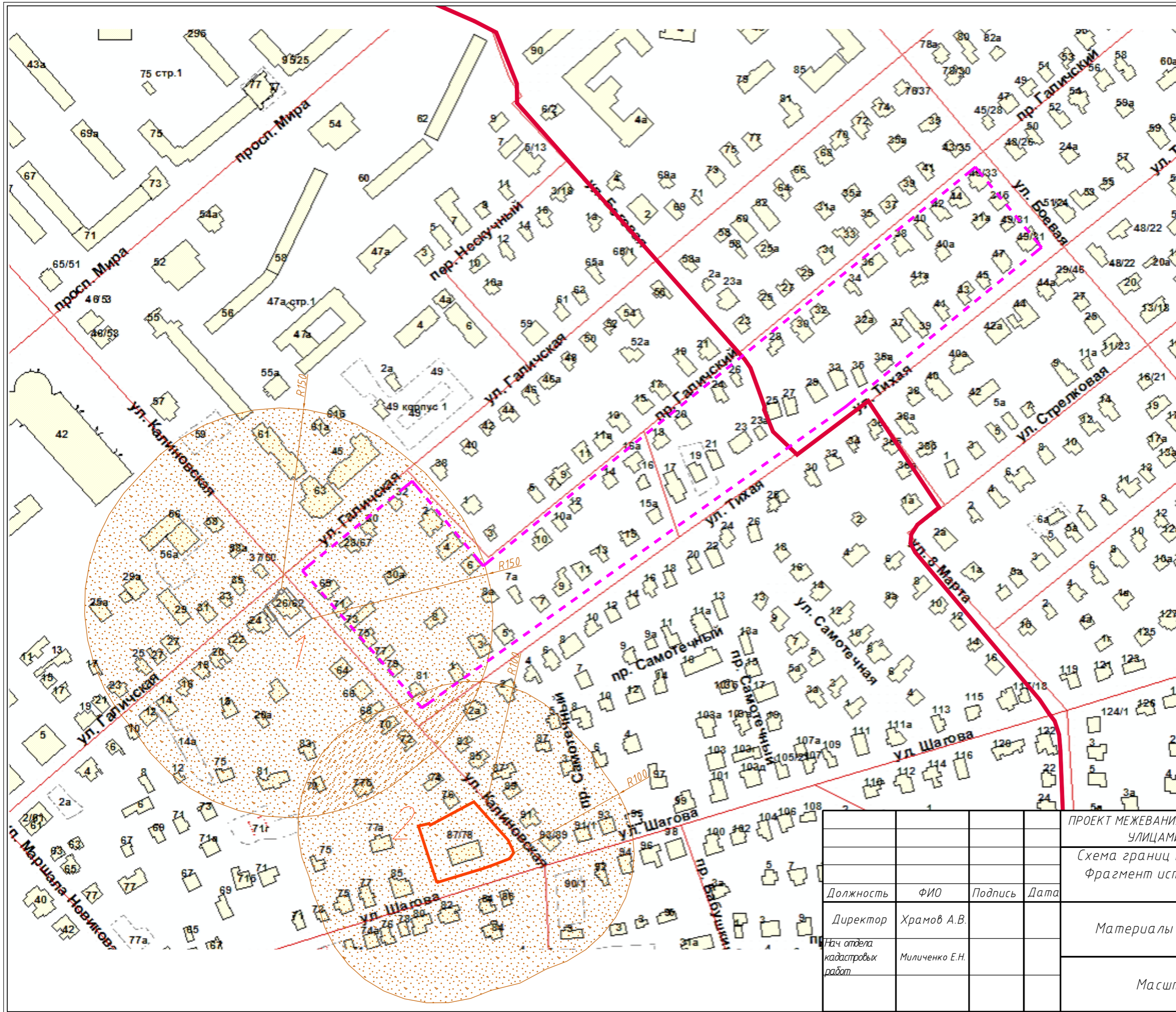
44:27-6.354 учетный номер зоны с особыми условиями использования территории

— границы зон ограничения от передающего радиотехнического объекта

— границы территории объектов археологии



				ПРОЕКТ МЕЖЕВАНИЯ ТЕРРИТОРИИ, ОГРАНИЧЕННОЙ ПРОЕЗДОМ ГАЛИЧСКИМ, УЛИЦАМИ БОЕВОЙ, ТИХОЙ, КАЛИНОВСКОЙ, ГАЛИЧСКОЙ			
				Чертеж границ существующих земельных участков, объектов капитального строительства, зон с особыми условиями использования территорий, границ особо охраняемых природных территорий			
Должность	ФИО	Подпись	Дата	Материалы по обоснованию	Стадия	Лист	Листов
Директор	Храмов А.В.				П		
Нач. отдела кадастровых работ	Милченко Е.Н.			Масштаб 1:2000			



- Условные обозначения
- - - - - граница проекта межевания
 - границы территории объектов археологии
 - памятник археологии "Участок культурного слоя города между Еленинской, Калиновской, Марьинской улицами и вспольем, XVIII-XIX вв.."
 - границы территорий объектов культурного наследия
 - защитные зоны объектов культурного наследия
- 1 150 метровая защитная зона от внешних границ объекта культурного наследия регионального значения «Ансамбль. посл. четв. XIX в.: дом жилой с лавкой, посл. четв. XIX в., лавка торговая, посл. четв. XIX в.», расположенного по адресу: Костромская область, город Кострома, улица Галичская, 26/62.
 - 2 100 метровая защитная зона от границы территории объекта культурного наследия регионального значения «Депо Добровольного пожарного общества, 1910 г.», расположенного по адресу: Костромская область, город Кострома, улица Шагова, 87/78

ПРОЕКТ МЕЖЕВАНИЯ ТЕРРИТОРИИ, ОГРАНИЧЕННОЙ ПРОЕЗДОМ ГАЛИЧСКИМ, УЛИЦАМИ БОЕВОЙ, ТИХОЙ, КАЛИНОВСКОЙ, ГАЛИЧСКОЙ			
Схема границ территорий объектов культурного наследия			
Фрагмент историко-культурного опорного плана города Костромы			
Должность	ФИО	Подпись	Дата
Директор	Храмов А.В.		
Нач. отдела кадастровых работ	Миличенко Е.Н.		
Материалы по обоснованию			Стадия
Масштаб 1:3000			Лист
Масштаб 1:3000			Листов
Масштаб 1:3000			П
Масштаб 1:3000			ИМКУ ЦЕНТР ГРАДОСТРОИТЕЛЬСТВА

Схема расположения памятников истории и культуры и зон их охраны города Костромы

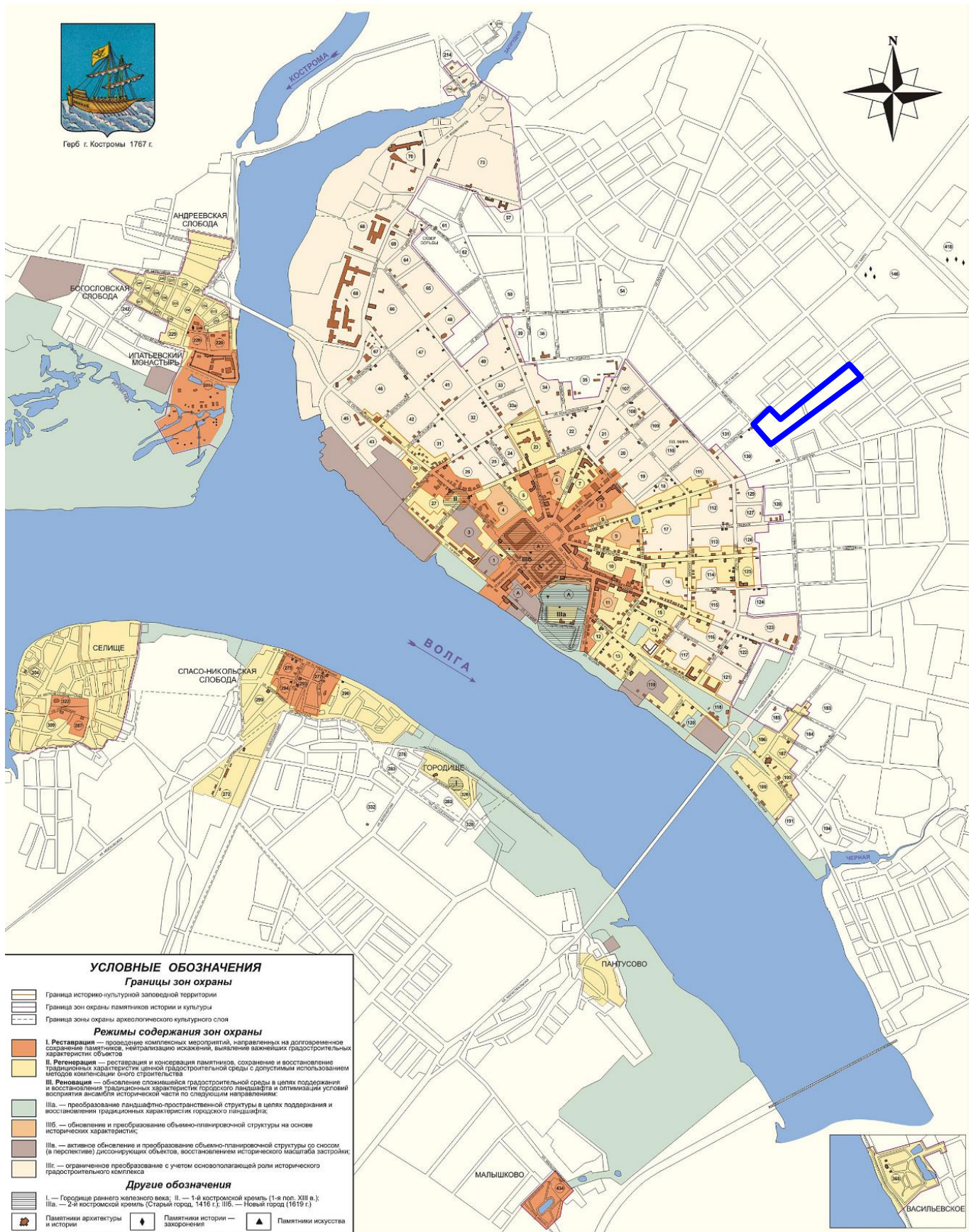
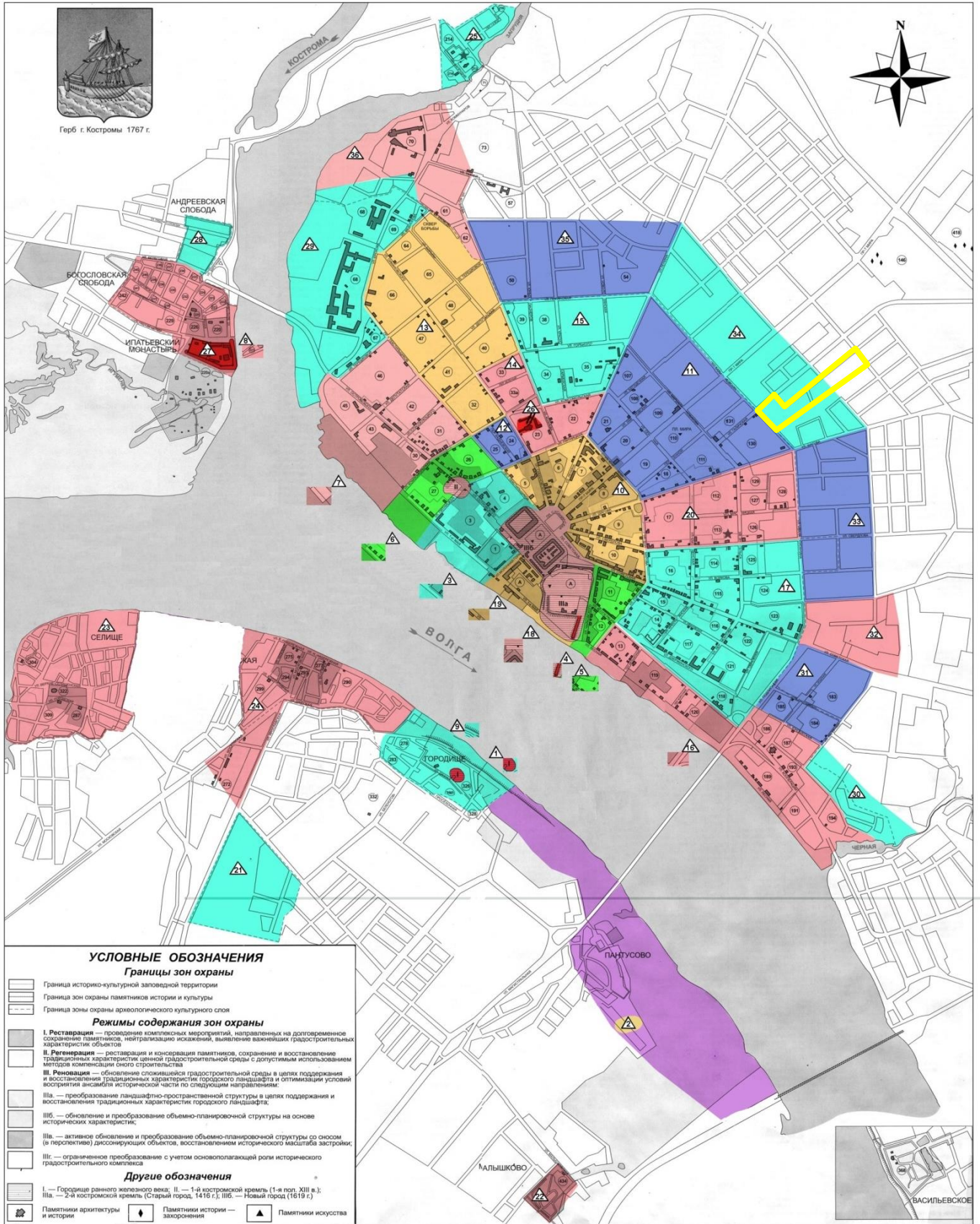


Схема границ распространения археологического культурного слоя города Костромы

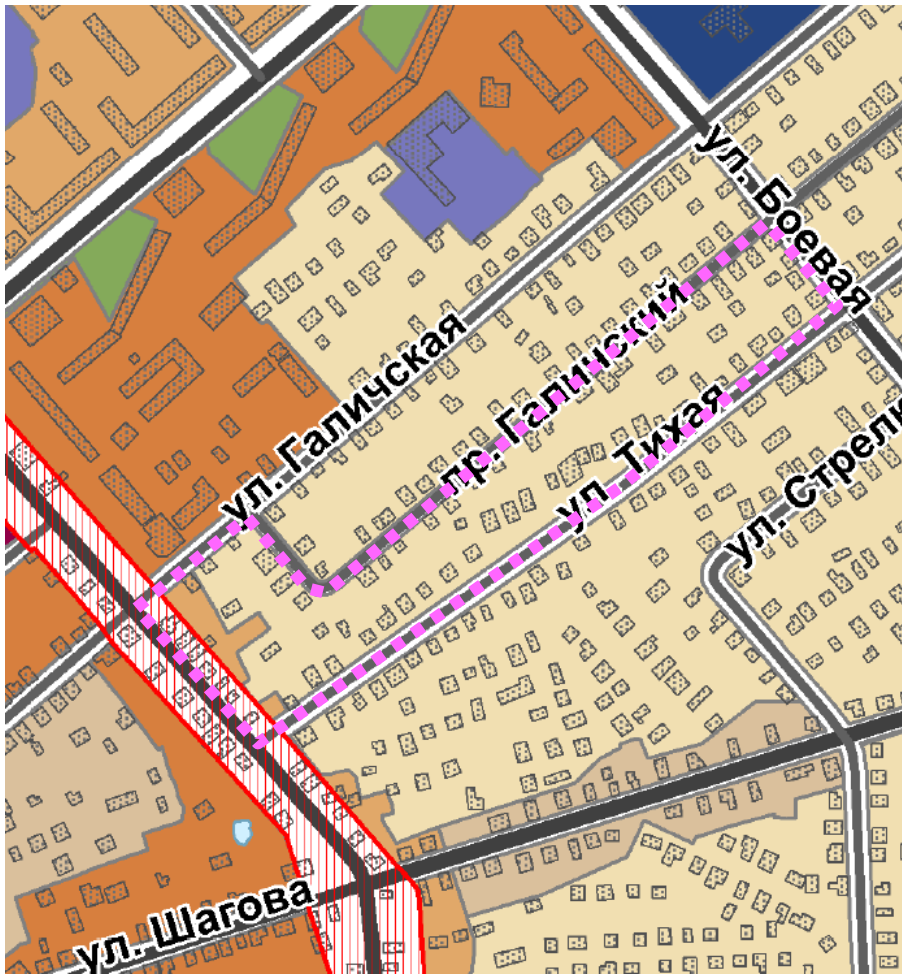


— земельные участки, требующие археологического обследования или содержащие вновь выявленные объекты археологического наследия



Граница проекта межевания

ФРАГМЕНТ КАРТЫ ФУНКЦИОНАЛЬНЫХ ЗОН



Условные обозначения:

--- граница проекта межевания

Границы:

--- существующие

--- городского округа город Кострома

--- населенного пункта город Кострома

■ земля лесного фонда

Функциональные зоны:

Жилые зоны:

■ зона малоэтажной, индивидуальной жилой застройки (1-3 этажа)

■ зона малоэтажной жилой застройки (1-4 этажа)

■ зона среднеэтажной жилой застройки (3-5 этажей)

■ зона многоэтажной жилой застройки (6-12 этажей)

■ зона смешанной жилой застройки

■ зона объектов дошкольного, начального и среднего общего образования

Общественно-деловые зоны:

■ многофункциональная зона

■ зона размещения объектов среднего профессионального и высшего образования

■ зона размещения объектов здравоохранения

■ зона размещения объектов физической культуры и массового спорта

■ зона размещения культовых зданий

Производственные зоны:

■ промышленные и коммунально-складские зоны размещения объектов I класса опасности

■ промышленные и коммунально-складские зоны размещения объектов II,III класса опасности

■ промышленные и коммунально-складские зоны размещения объектов IV,V класса опасности

■ промышленные и коммунально-складские зоны размещения объектов V класса опасности

Зоны инженерной и транспортной инфраструктуры:

■ зона объектов инженерной инфраструктуры

■ зона объектов транспортной инфраструктуры

■ зона объектов железнодорожного транспорта

Природно-рекреационные зоны:

■ зона особо охраняемых природных территорий

■ зона зеленых насаждений общего пользования

■ зона набережных

■ реки, водохранилища, озера, пруды

Зоны сельскохозяйственного использования:

■ зона сельскохозяйственных угодий

■ зона коллективных садов

■ зона декоративного растениеводства и плодородитомников

Зоны специального назначения:

■ спецтерритории

■ зона кладбищ

■ зеленые насаждения специального назначения

Зоны градостроительных преобразований:

■ в индивидуальную жилую зону

■ в малоэтажную жилую зону

■ в многоэтажную жилую зону

■ в общественно-деловые зоны

■ в рекреационные зоны

■ в зоны размещения культовых зданий

Объекты транспортной инфраструктуры:

— железные дороги

□ железнодорожные станции, платформы

— автодороги федерального значения

— автодороги регионального значения

Автодороги местного значения городского округа (улично-дорожная сеть)

— магистральная городская дорога

— магистральная улица общегородского значения

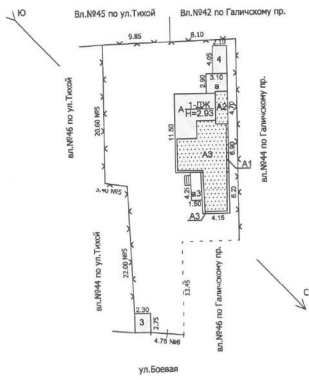
— магистральная улица районного значения

— улица местного значения

Земельные участки, зарезервированные для муниципальных нужд

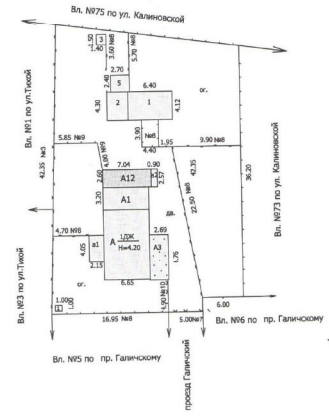
■

Схема расположения объектов на земельном участке
по адресу: г. Кострома, ул. Боевая, д.31а



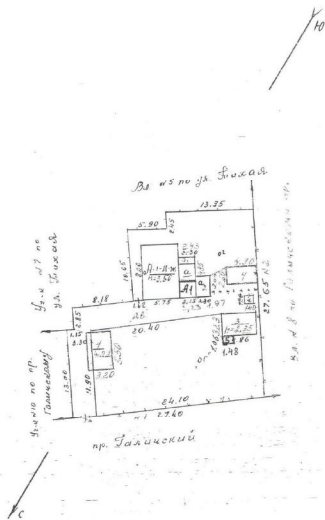
11.08.2012
КОПИ БЕРНА П. СОСТОЯН. С НА
СЫЛОДНИК
27.02.2010 ГОДА

Схема расположения объектов на земельном участке
по адресу: г. Кострома, проезд Галицкий, д.8



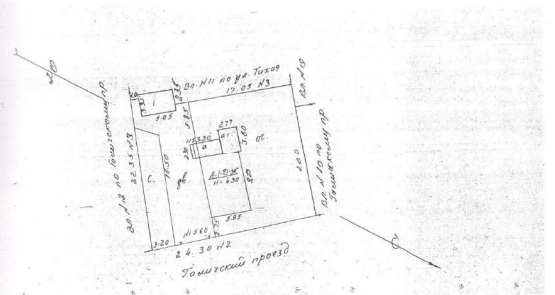
11.08.2012
КОПИ БЕРНА П. СОСТОЯН. С НА
СЫЛОДНИК
27.02.2010 ГОДА

Схема расположения объектов на земельном участке
по адресу: г. Кострома, пр. Галицкий, д. 8а



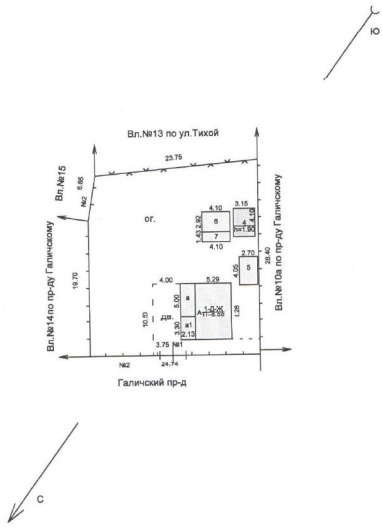
10.04.2004
КОПИ БЕРНА П. СОСТОЯН. С НА
СЫЛОДНИК
27.02.2010 ГОДА

Схема расположения объектов на земельном участке
по адресу: г. Кострома, пр. Галицкий, д. 10а



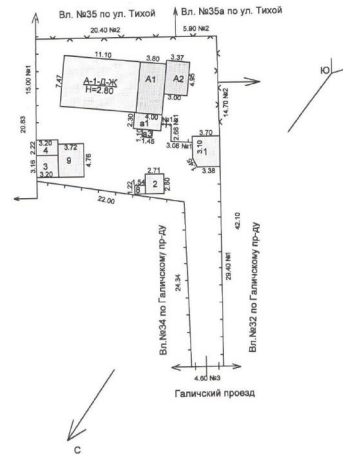
11.08.2012
КОПИ БЕРНА П. СОСТОЯН. С НА
СЫЛОДНИК
27.02.2010 ГОДА

Схема расположения объектов на земельном участке
по адресу: г.Кострома, проезд Галицкий, д.12



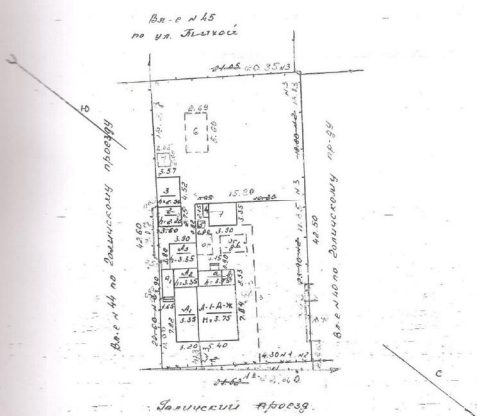
09.09.2011
КОПИ ВЕРНА И СУСТОЯ И НА
СЫЛОМНО *Нис*
27.08.2020 ГОДА

Схема расположения объектов на земельном участке
по адресу: г.Кострома, пр. Галицкий, д.32а



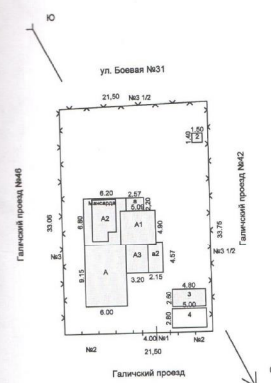
04.08.2011
КОПИ ВЕРНА И СУСТОЯ И НА
СЫЛОМНО *Нис*
27.08.2020 ГОДА

Схема расположения объектов на земельном участке
по адресу: г. Кострома, пр. Галицкий, д. 42



16.09.2011
КОПИ ВЕРНА И СУСТОЯ И НА
СЫЛОМНО *Нис*
27.08.2020 ГОДА

Схема расположения объектов на земельном участке
по адресу: г.Кострома, пр. Галицкий, д.44



13.09.2011
КОПИ ВЕРНА И СУСТОЯ И НА
СЫЛОМНО *Нис*
27.08.2020 ГОДА

ОПОВЕЩЕНИЕ О НАЧАЛЕ ОБЩЕСТВЕННЫХ ОБСУЖДЕНИЙ

Глава города Костромы информирует о назначении общественных обсуждений по проекту межевания территории, ограниченной проездом Галичским, улицами Боевой, Тихой, Калиновской, Галичской.

Проект межевания территории, ограниченной проездом Галичским, улицами Боевой, Тихой, Калиновской, Галичской, является приложением к постановлению Главы города Костромы от 8 июля 2020 года № 52.

Организатор общественных обсуждений, - Комиссия по рассмотрению документации по планировке территории города Костромы (адрес: Российская Федерация, Костромская область, городской округ город Кострома, город Кострома, площадь Конституции, дом 2, телефон (4942) 42 70 72).

Предложения и замечания по проекту направляются организатору общественных обсуждений в срок до 27 июля 2020 года.

Экспозиция проекта проводится на официальном сайте Администрации города Костромы в информационно-телекоммуникационной сети "Интернет" по адресу: www.gradkostroma.ru в разделе: Жителям/Градостроительство/Публичные слушания с 20 июля по 27 июля 2020 г. Консультирование проводится по телефону (4942) 42 70 72.

Проект, подлежащий рассмотрению на общественных обсуждениях, и информационные материалы к нему (при наличии) будут размещены на официальном сайте Администрации города Костромы в информационно-телекоммуникационной сети "Интернет" по адресу: www.gradkostroma.ru с 20 июля 2020 г.

Участники общественных обсуждений в целях идентификации представляют сведения о себе (фамилию, имя, отчество (при наличии), дату рождения, адрес места жительства (регистрации) - для физических лиц; наименование, основной государственный регистрационный номер, место нахождения и адрес - для юридических лиц) с приложением документов, подтверждающих такие сведения. Участники общественных обсуждений, являющиеся правообладателями соответствующих земельных участков и (или) расположенных на них объектов капитального строительства и (или) помещений, являющихся частью указанных объектов капитального строительства, также представляют сведения соответственно о таких земельных участках, объектах капитального строительства, помещениях, являющихся частью указанных объектов капитального строительства, из Единого государственного реестра недвижимости и иные документы, устанавливающие или удостоверяющие их права на такие земельные участки, объекты капитального строительства, помещения, являющиеся частью указанных объектов капитального строительства.

Не требуется представление указанных документов, подтверждающих сведения об участниках общественных обсуждений (фамилию, имя, отчество (при наличии), дату рождения, адрес места жительства (регистрации) - для физических лиц; наименование, основной государственный регистрационный номер, место нахождения и адрес - для юридических лиц), если данными лицами вносятся предложения и замечания, касающиеся проекта, подлежащего рассмотрению на общественных

обсуждениях, посредством официального сайта Администрации города Костромы (при условии, что эти сведения содержатся на указанном сайте).

В случае направления предложений и замечаний участником общественных обсуждений представляется согласие на обработку его персональных данных с учетом требований, установленных Федеральным законом от 27 июля 2006 года № 152-ФЗ "О персональных данных".

В случае внесения предложений и замечаний в письменной форме документы предоставляются участниками общественных обсуждений в виде заверенных копий.

Участники общественных обсуждений, представившие указанные сведения о себе, имеют право вносить предложения и замечания, касающиеся рассматриваемого проекта:

- 1) посредством официального сайта Администрации города Костромы;
- 2) в письменной форме в адрес организатора общественных обсуждений с 20 по 27 июля 2020 г.;
- 3) посредством записи в книге (журнале) учета посетителей экспозиции проекта, подлежащего рассмотрению на общественных обсуждениях, на официальном сайте Администрации города Костромы.